

## 東京・岩手の年齢構成

- ・岩手の高齢化。
- ・東京に労働年齢層集中。

2015年

## 2010→2040年の岩手県

- ・トップ級人口減少県！！
- ・採用難は続く。

スライド  
8～11

### 内閣府事業 岩手県プロフェッショナル人材 戦略拠点

マネージャー 齊藤博之（農学博士）

北日本銀行 営業統括部顧問

(株)サイエンススタッフ 技術顧問

農林水産省産学連携支援コーディネーター

東経連ビジネスセンターコーディネーター

岩手木質バイオマス研究会委員

元・(地独)岩手県工業技術センター副理事長

スライド12

人材紹介  
会社31社

「攻めの経営」で地方  
の雇用力確保

プロ人材を企業へ



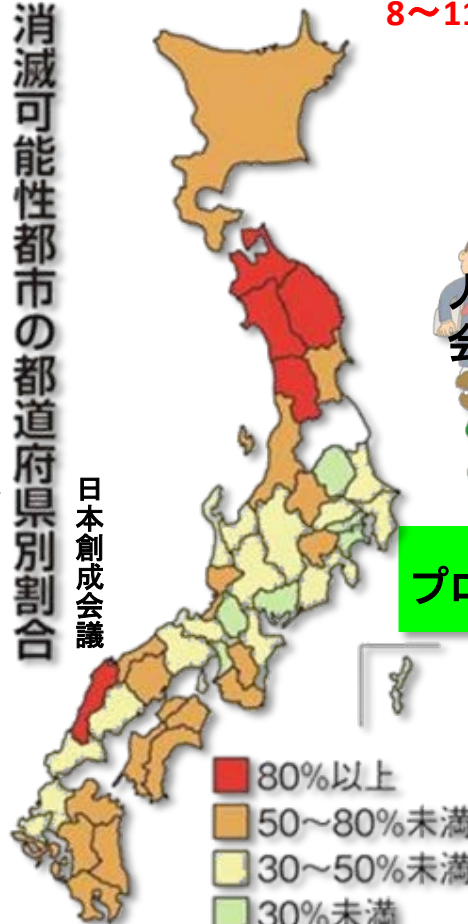
地方の求人企業



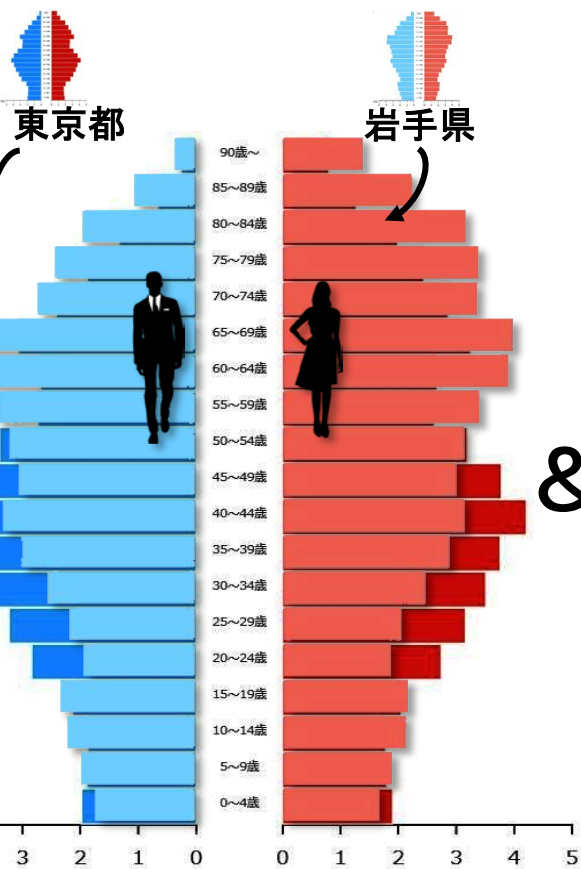
- ・内閣府
- ・岩手県
- ・産振センター
- ・プロ人材戦略拠点

消滅可能性都市の都道府県別割合

日本創成会議



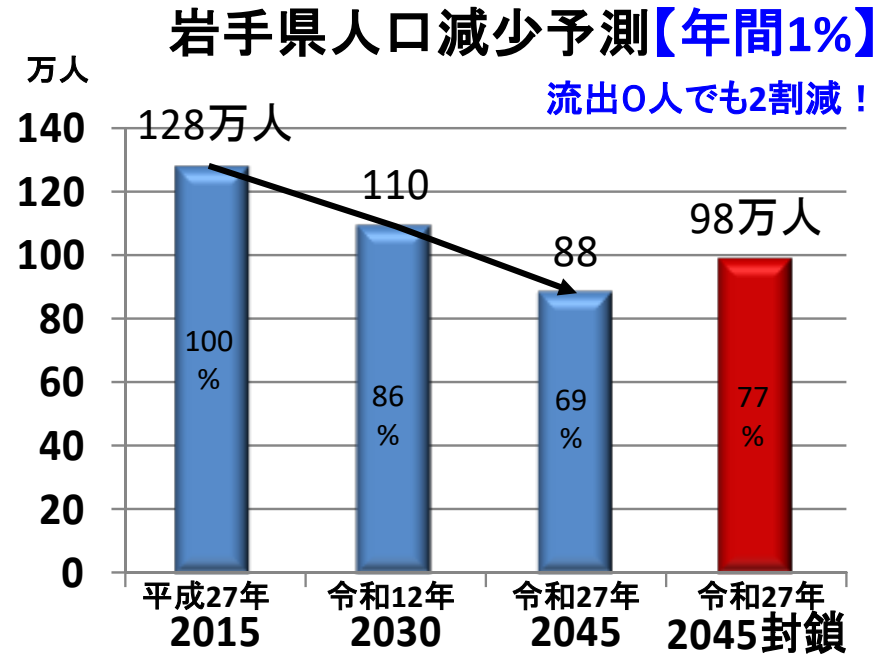
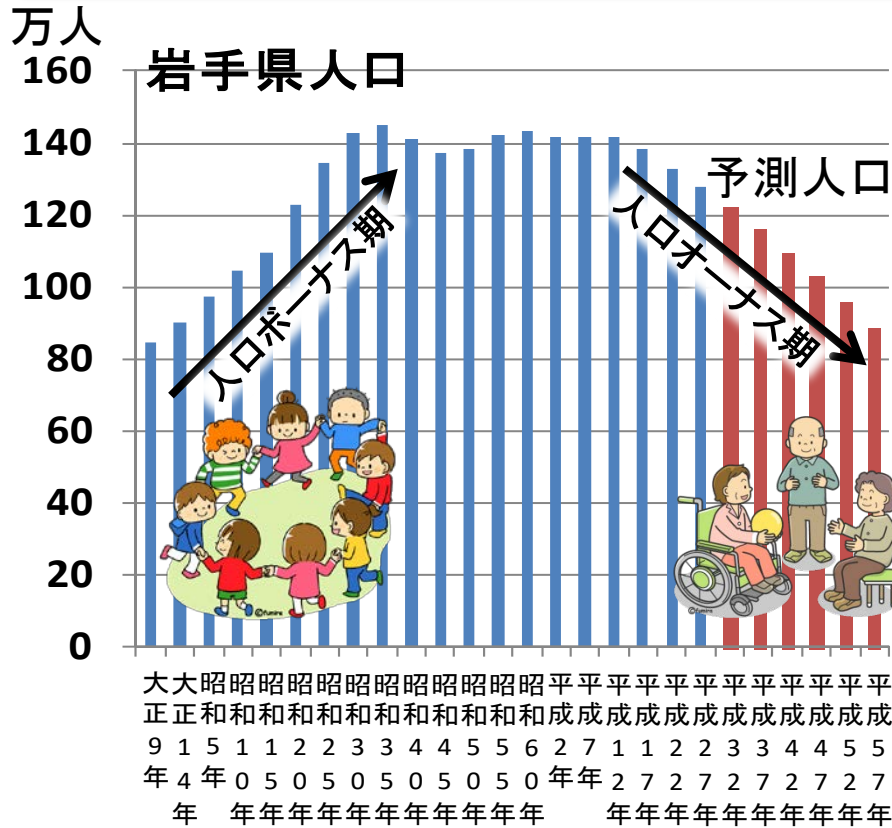
&



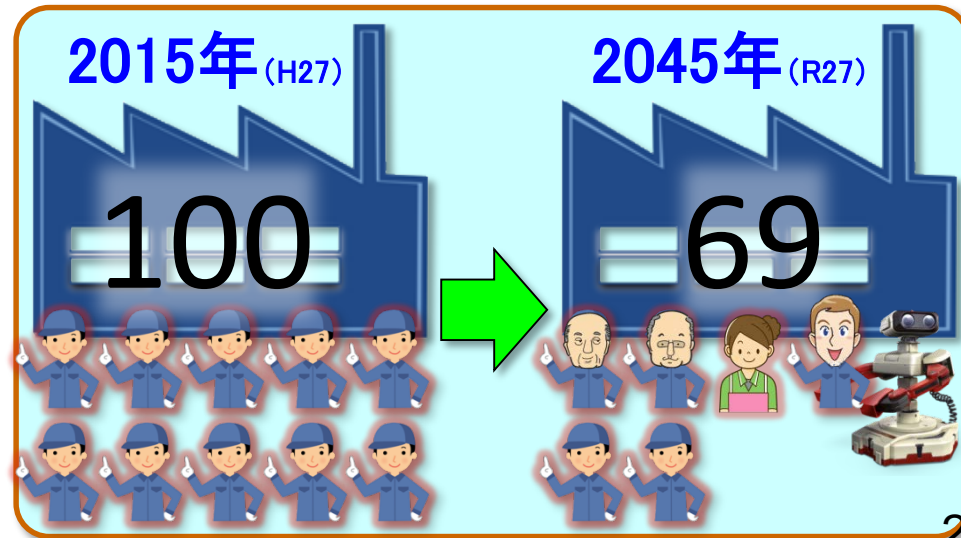
年齢構成(%) 2015年

経産省RESASより齊藤改図

# 人はいなくなる、「7割の顧客、7割の従業員」 意識と対策を！



注) 社人研 : 国立社会保障・人口問題研究所、齊藤作図



- ・岩手県の人口は、大正・昭和初期に逆戻り。
- ・その上に労働人口激減。 スライド10
- ・**県内高卒はこの10年で2割減少見込み。**
- ・顧客激減、従業員激減への対策  
→AI、自動化、働き方改革、高齢者、女性、外国人、、、、。【人材紹介は一部分】

# 3年間の求人取り繋ぎ、成約の実績

## 岩手県拠点実績

平成28.5～令和1.6.30累計

スライド  
13～17

- ① **説明企業数** 924 社 (機関数、重複無し)
- ② **相談企業数** 251 社 (説明企業の27%)  
**相談職種数** 474 職種
- ③ **紹介企業数** 119 社 (個別相談企業の47%)  
**求人職種数** 288 職種 (1社平均2.4職種)
- ④ **成約企業数** 46 社 (紹介企業の39%)  
**成約者数** 100 人 (十別ルート5人)

主任、サブリーダー～工場長、役員、右腕

年齢層： 20代～50代で同じ程度、若め

成約難易：経理系、営業系、技術系に差

困難職種： AI、福祉、設計、施工管理

成約スピード： 2ヶ月2割、半年5割、1年8割

プロ人材(中途採用者)のUターン割合  
33～49%(定義次第)

## 3年間の求人取り繋ぎの経験から企業向け「キーワード」

宮城県には登録します。しかし、  
青森と岩手県には登録しません。

1. 「来ない」 から 「いない」 へ
2. 社長以下、社員全員の**危機意識**
3. 時代を先取り、あらゆる手段で「**攻めの経営へ**」

【拠点開設時】  
某世界規模の人材紹介会社  
マネージャーの回答  
岩手に求職者がいない。  
時間がもったいない。



# 岩手県で採用に成功した多様な企業と職種

【業種】 限定していません、製造業が多く採用

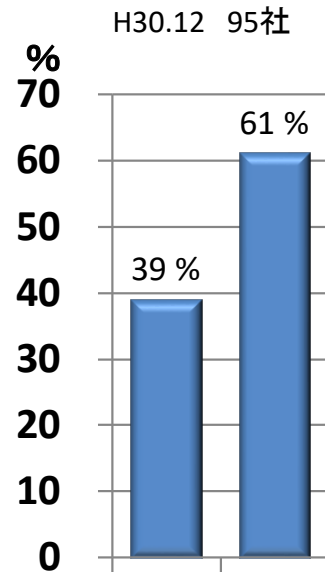
情報通信機械器具製造業、電気機械製造業、電子部品・デバイス・電子回路製造業、金属製品製造業、非鉄金属製造業、はん用機械器具製造業、輸送用機械器具製造業、プラスチック製品製造業、機械器具卸売業、総合工事業、設備工事業、職別工事業、社会保険・社会福祉・介護業、コンサルティング業、映像・音声・文字情報制作業、食品等小売業、卸小売業、電気設備保守点検、印刷業、宿泊業、水道業、金融・保険業、自動車整備業、運送業、建設業、...

【職種、スキル、有資格者】 サブリーダー～役員

回路設計、メカトロ設計、生産管理、ソフト開発、機械保守管理、電気主任技術者、社内SE、海外営業、海外工場長、誘致企業工場長、研究開発、福祉施設長、物流・購買、経理・財務、経営企画、総料理長、ホテル支配人候補、経理課長、建築士、施工管理技士、リース営業、自動車修理、役員、右腕人材、...

スライド13～17

## 成約と未成約割合



成約企業  
未成約企業



31社の紹介会社と連携先で、お金と時間をかけても、6割の会社は採用できていない！

# プロ人材戦略拠点のマッチング連携の現状

## 他の事業

ジョブカフェ掲載

県・自治体補助事業

スライド22~23

県HP掲載(移住支援事業)

スライド24

求職者  
に  
後押し



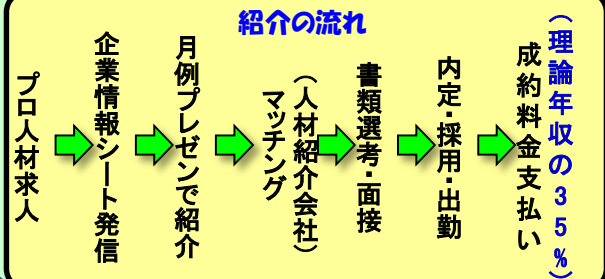
社長

プロ人材

## 拠点登録の有料 人材紹介会社31社

スライド11

### 紹介の流れ



人材探し

## 無料の外部連携

大企業連携34社(特にP社)

スライド18

自衛隊援護協会(県内500社、150人)

スライド19

産業雇用安定センター

スライド20

いわてUIターンシステム(3機関)

スライド21

企業探し

## プロ人材拠点

産業振興センター他

金融機関

人材探し

DODA、Indeed、情報誌、人材育成

再就職支援(無料)

顧問採用(要望なし)

兼業・副業(要望なし)

ヘッドハンティング(要望あり)



社長、企業、拠点

人材紹介  
会社  
担当者

人材紹介会社への  
月例プレゼン  
(盛岡、仙台、東京)  
社長・パワポで求人の様子

## 企業

ハローワーク HP求人

リファラル採用  
(社員紹介採用)

社員SNS拡散 You-tube

# プロ人材(担い手人材)獲得の課題

## 1. 企業側の課題

- ①有料求人紹介に対する関心の低さ(特に製造業以外) **スライド16**
- ②求人条件のシバリ(年齢・性別・地域・給与・要求能力・休日・困難職種) **スライド15、30～33**
- ③社内の現状認識・危機意識不足(人口減少、競合相手、対応策の理解不足) **スライド8～11、13、25～28**
- ④魅力訴求力・発信力の不足(魅力の認識不足、認知度、HP、デジタルデバインド) **スライド26～29**
- ⑤情報収集力の不足(社会情勢、各種支援事業の情報不足) **スライド19～21、26～28**
- ⑥求人活動すらままならない人材不足(社長が採用窓口)

## 2. 支援機関側の課題

- ①遠隔地支援(沿岸部) **スライド9、11、13**
- ②縦割りで類似の支援事業が乱立(事業の周知不足、対象制限) **スライド19、21、22**
- ③省庁間・県市町村間の事業連携不足(総合支援機会の損失) **スライド22～24**
- ④受け手の知力、体力の認識不足(どの事業も同じ支援先、支援先レベルの検討)
- ⑤年度内支援事業(人材採用は長期間必要) **スライド17**

## 3. 採用される側の課題

- ①活躍できるか、やりがいがあるか不安 **スライド26、27**
- ②嫁ストップ(仕事以外の生活不安) **スライド28**
- ③貧弱な求職ルート(ハローワークのみ利用、しかし重要！)
- ④根の生えた家庭(持ち家や息子・娘と離れられない、齊藤Mの個人活動⇒義兄成功&義姉一家不調、Uターンの困難さ)
- ⑤転職の初期経費(面接、引越、住居) **スライド28**

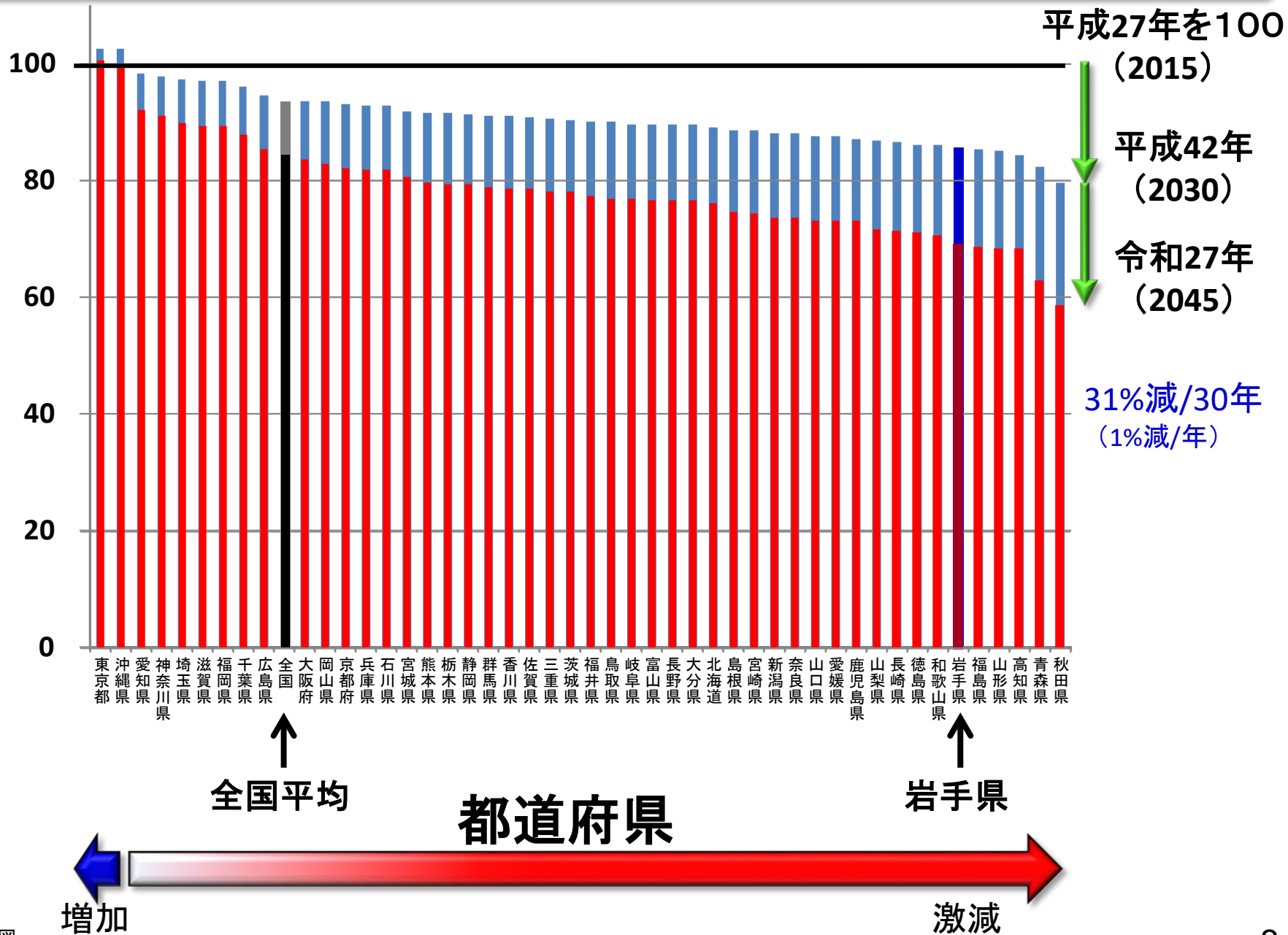
⇒ ①「個別事業支援」から「地域協働支援」へ。 ②ニーズイン。

# 資料編目次

内 容	スライドのページ
<b>①全国、岩手の人口減少の予測</b> これから更に激化、戻らない	p.8～11
<b>②岩手県拠点の求人活動と成約状況</b> 県内求人企業の規模、求人の給与額、採用できた業種、採用人数、年齢、年収、採用までの期間、市町村ごとの求人・採用状況	p.12～17
<b>③他機関との連携</b> 都市部大企業、自衛隊援護協会、産業雇用安定センター、県UIセンター	p.18～21
<b>④他事業による後押し</b> 県や市町村の補助金は知らねば損	p.22～24
<b>⑤県内求人の課題と対策</b> 地縁シバリ、年齢・性別シバリ、給与シバリ、危機意識不足、アピール要素、ホームページ	p.25
<b>⑥社長様に勧めたい採用戦略、戦術</b> 危機意識、カミングアウト、人採りモード、社内制度、社長姿勢、求人テクニック、嫁ストップ防止	p.26～29
<b>⑦岩手と東京(全国)給与と生活費の比較</b> 岩手県企業の給与は安い、しかし考え方次第の点も	p.30～33
<b>⑧求職者調査:20代は「プライベート」、50代は「やりがい」</b>	p.34

# 状況確認：岩手県以外も激減、日本中が求人のライバル!!

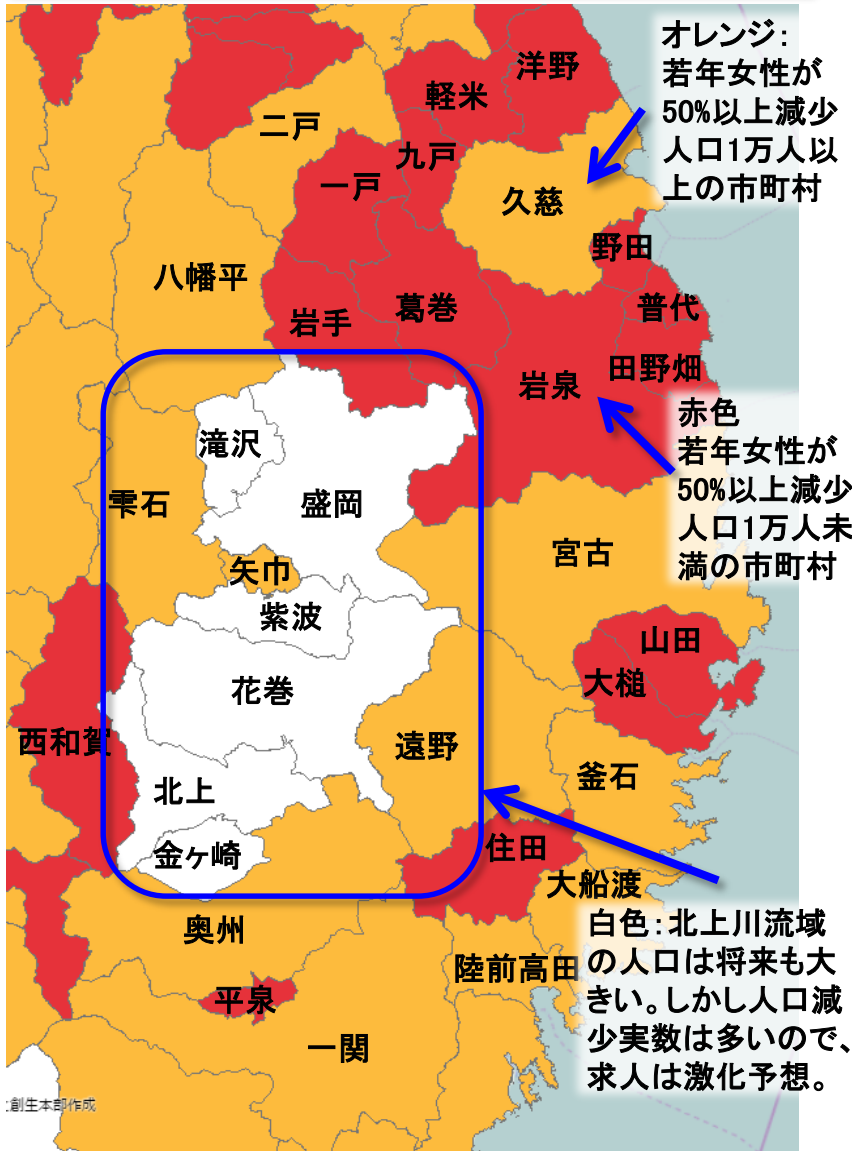
指数(平成27年人口を100)



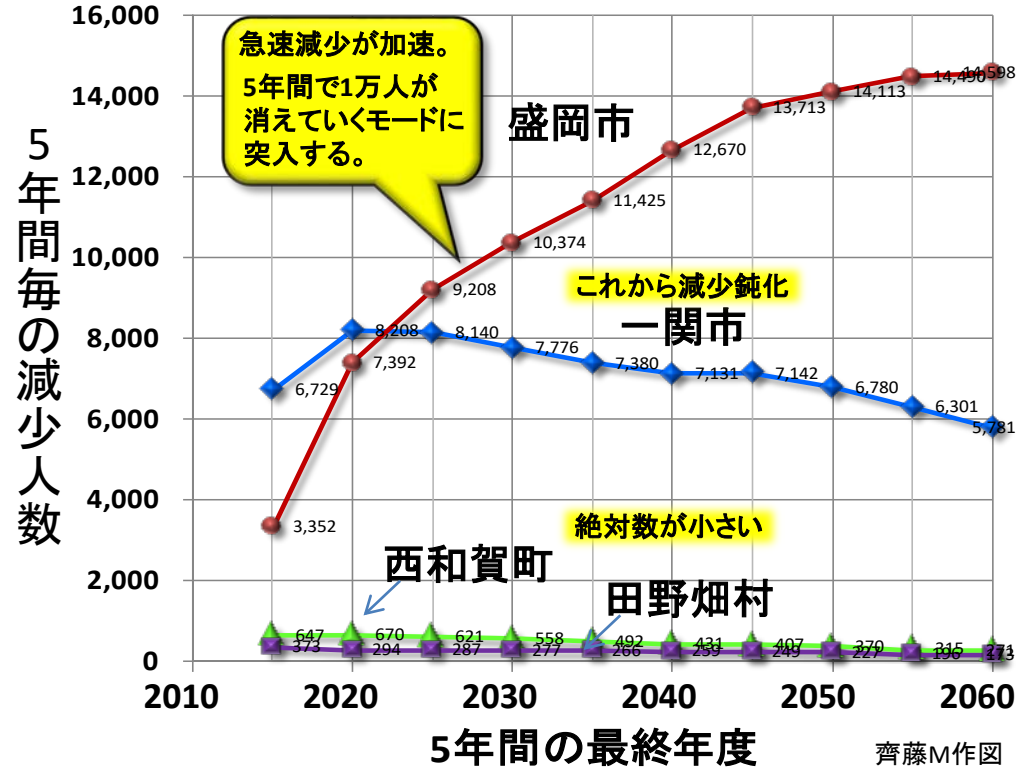


【左】2040年岩手県市町村別人口（流出継続）、【右】5年間毎の減少人数（流出少々回復）

2040年人口予測 地方消滅（日本創生会議）



5年間毎の人口減少数の予測（社人研）

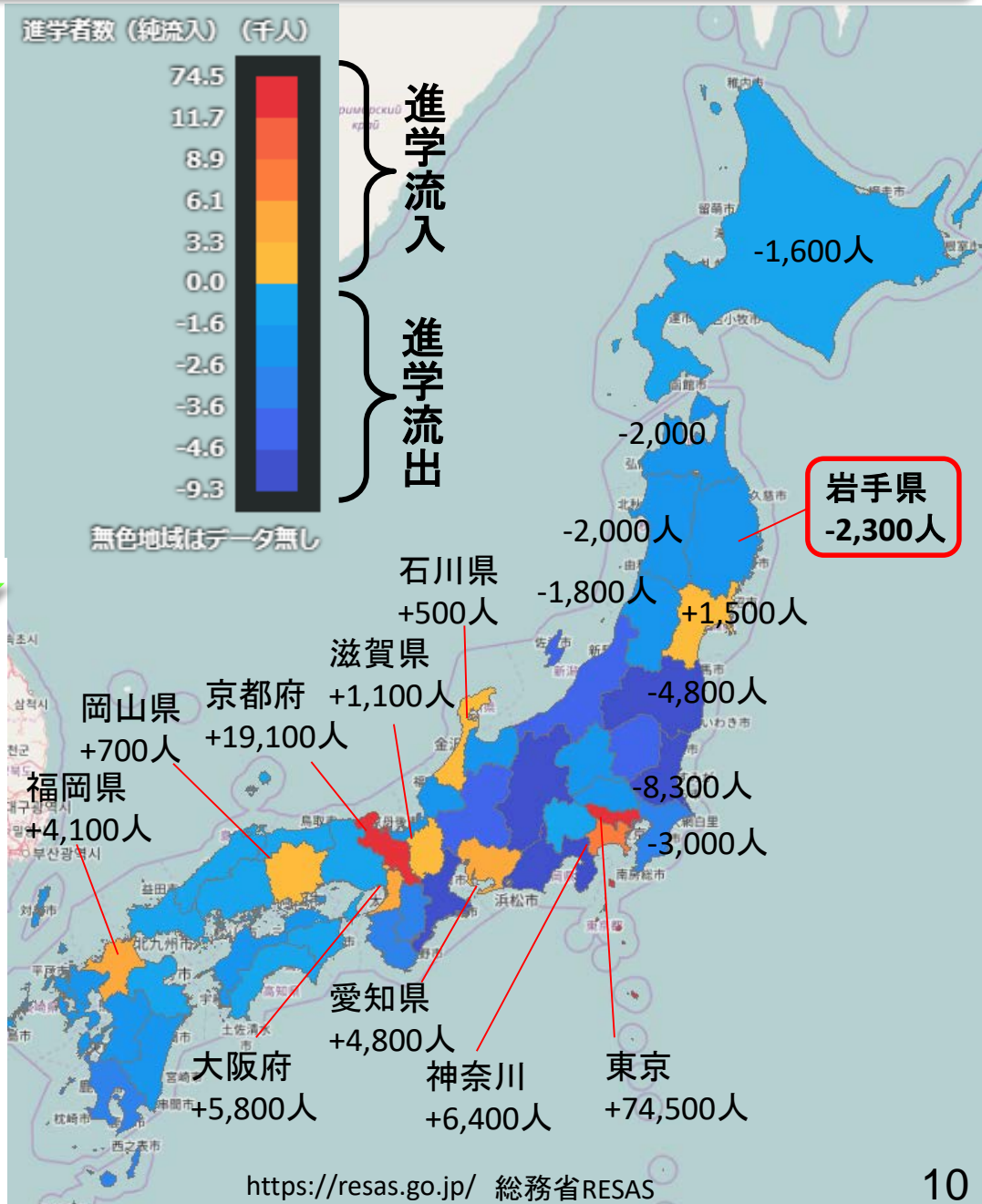


結果の解釈（齊藤私見）

- ① 減少は大きく3区分（左図）。
- ② 一番大丈夫そうな盛岡はこれからの激減。  
1万人とは大沢川原、開運橋通、菜園、中央通、内丸、本町通の合計程度。
- ③ 人口減少は「地方→盛岡→首都圏」に進行。

# 【左図】岩手県高校入学者数、【右図】2014年進学流入出入数

岩手県高校入学者数



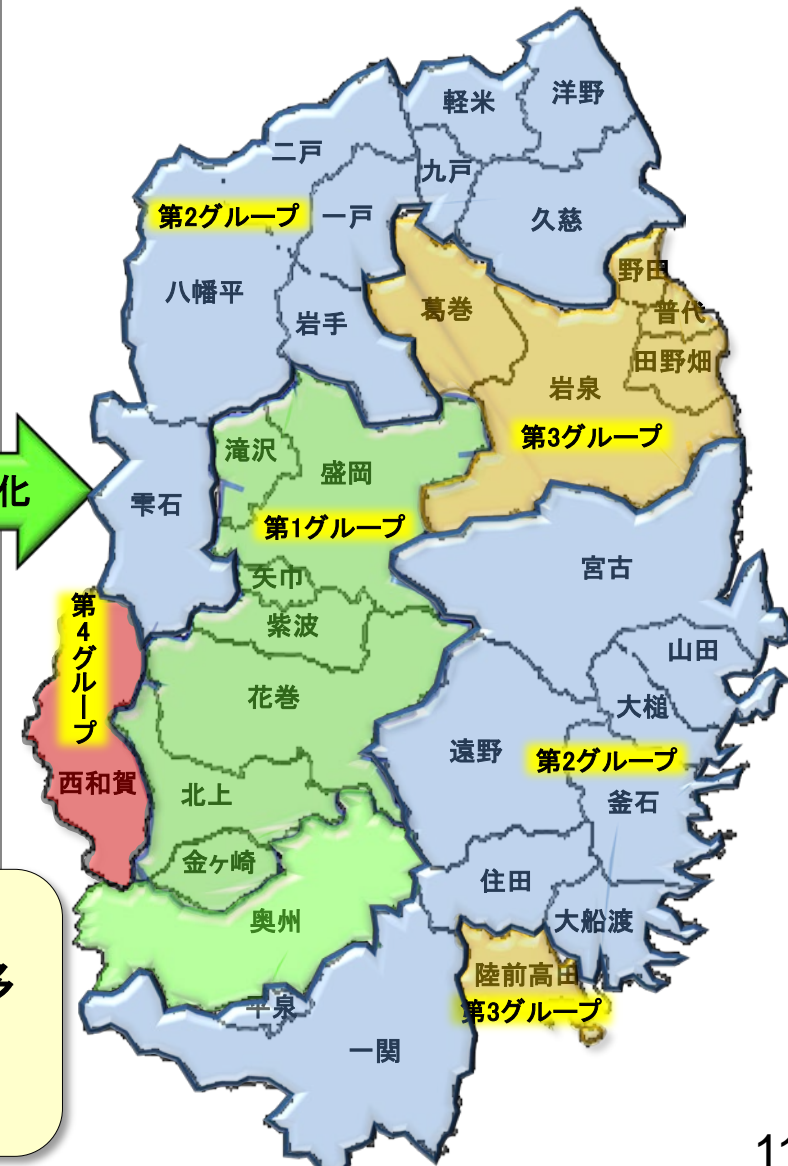
「高等学校関係各種データ」 「来ない」⇒「いない」へ  
[https://www.pref.iwate.jp/dbps\\_data/\\_material/\\_files/000/000/025/078/sankousiryuu1.pdf](https://www.pref.iwate.jp/dbps_data/_material/_files/000/000/025/078/sankousiryuu1.pdf)  
 平成26年度 岩手県

# 2040年岩手県市町村別推計人口と年齢構成 → 60~75才の活用がポイント

## 2040年 年齢割合(%、男女合計)



## 2040年 年齢構成パターン (社人研データより齊藤解析、クラスター分析法)



### 結果の解釈(齊藤私見)

- ①生産年齢層・少 = 60歳以上・多
  - ②4パターンで地域差大
- 60歳~75歳の活用

全社に一括求人・成約時のみ料金  
得意分野、地域、手法の異なる30社

盛岡会場

- ①(株)ヒューマンライフ(地元)      ②ヒューマンリソシア(株)(デスクワーク、医療介護)
- ③(株)廣濟堂盛岡営業所 (Workin)
- ④(株)イノベーション(医療福祉)      ⑤(株)アデコ
- ⑥(株)リクルートキャリアコンサルティング★
- ⑦(株)パソナ★(無料と有料)
- ⑧(株)オープンループパートナーズ

仙台会場

- ⑨(株)ヒューレックス(エリア最大級)
- ⑩パーソルキャリア(株)      旧インテリジェンス (DODA)
- ⑪マンパワーグループ(株)      ⑫リブライト(株)
- ⑬(株)インターワークス
- ⑭FS工建(医療ワーカー、福祉ワーカー)
- ⑮(株)リクルートキャリア
- ⑯(株)エンプロイーサポート仙台(宮城岩手)

東京会場

- ⑰アクティベイト(株)(管理職、エグゼクティブ)
- ⑱(株)パソナマスターズ (大手77社連携)
- ⑲(株)キャリアビジョン(釜石出身担当者)
- ⑳(株)エスプール      ㉑(株)アクロスタッフ
- ㉒(株)社会人材コミュニケーションズ
- ㉓(株)ワークポート      ㉔ランスタッド(株)
- ㉕(株)クックビズ(飲食・厨房系業種専門)
- ㉖プロハント(株)(ヘッドハンティング、前金、困難職種)
- ㉗(株)都市整備技術研究所(転職・キャリアセンター)
- ㉘(株)メイテックネクスト(製造業、エンジニア)
- ㉙(株)ベネット(技術士)      ㉚(株)日本人材機構
- ㉛(株)ベストパートナーズ

【紹介手数料の分類】

- 一般紹介・登録型  
成約した場合にのみ、理論年収の35%(20~40%)の手数料が1回だけ発生。書類、面接は何度でも無料。
- 再就職支援型  
主に大企業からの転職。成約手数料は発生しない。(★印の2社)
- サーチ型  
いわゆるヘッドハンティング。着手金もあり、手数料は高額となる。

【専門特化】

- エグゼクティブ、医療、福祉、飲食・厨房、エンジニア、技術士、顧問、、、。

【求職者集め】

- 自社ネット求人、自社データベース、購入データベース、求人情報誌、企業からの受け入れ人材、紹介会社同士の連携、Indeed、、、。

# 市町村別求人相談数、取繋ぎ数、成約数 (H28.5~R1.6)

市町村	求人相談		求人取繋ぎ		成約数	
	企業数	職種数	企業数	職種数	企業数	人数
盛岡市	73	161	37	102	13	42
八幡平市	7	18	4	14	0	0
滝沢市	13	30	9	24	6	13
雫石町	4	4	1	1	1	1
葛巻町	1	2	1	2	1	1
岩手町	1	1	0			
紫波町	3	7	3	7	1	1
矢巾町	4	4	1	1	1	1
花巻市	40	72	15	40	9	27
北上市	23	28	9	12	1	1
遠野市	3	7	0			
一関市	10	27	7	19	4	6
奥州市	18	20	6	7	2	2
西和賀町	0		0			
金ヶ崎町	2	2	0			
平泉町	1	1	1	1	1	1
宮古市	2	12	1	6	0	0
大船渡市	10	22	8	21	1	1
陸前高田市	2	2	1	2	1	1
釜石市	7	13	3	5	1	1
住田町	0		0			
大槌町	1	1	0			
山田町	4	4	1	1	0	0
岩泉町	1	1	0			
田野畑村	0		0			
久慈市	6	10	3	4	0	0
二戸市	7	13	4	11	2	2
洋野町	4	7	2	5	1	1
野田村	1	1	0			
普代村	0		0			
軽米町	0		0			
九戸村	0		0			
一戸町	2	2	1	1	0	0
合計	250	472	118	286	46	102
(補正)※1	251	474	119	288	47	105

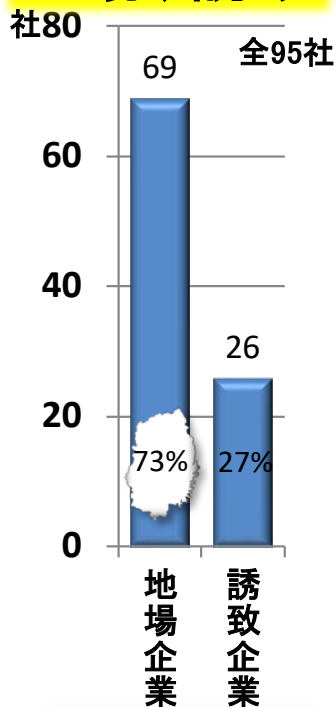


※1:補正は、県外に本部を置く事業協同組合分を合算

□ : 求人取繋ぎ企業のない市町村

# 岩手県プロ人材求人状況 (H30.12現在) = 大小様々

## 地場、誘致

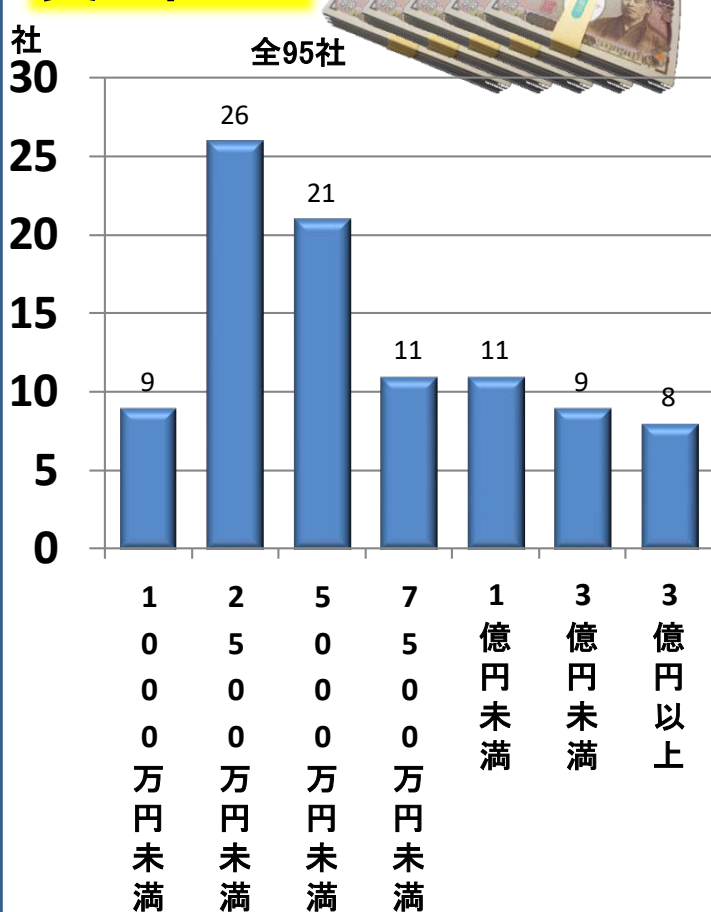


製造業  
サービス業  
電気通信業  
ソフトウェア業  
他

誘致企業数26社  
(95社中、27%)

誘致企業も支援対象。大企業も対象。

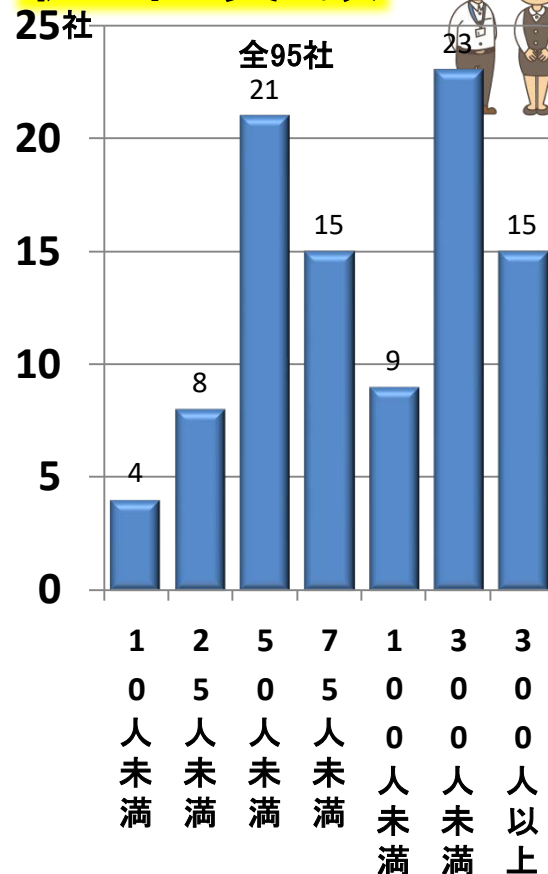
## 資本金



資本金最小値: 200万円  
資本金最大値: 10億円以上  
資本金中央値: 3,900万円

ベンチャーから大企業まで。

## 従業員数



従業員最小値: 3人  
従業員最大値: 3,000人以上  
従業員中央値: 74人

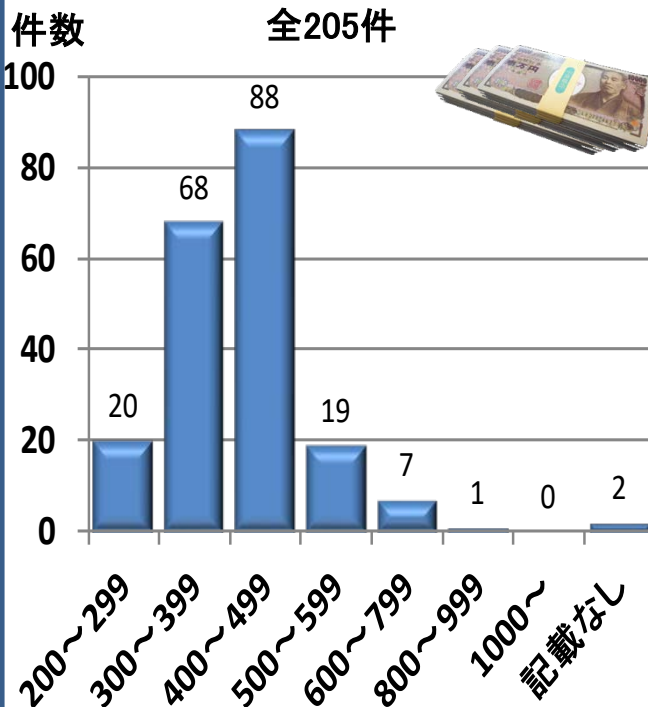
超ミニ企業でも成約。  
大企業でも困難は困難。訳アリ。

# 岩手県プロ人材求人＝県内では好条件、成約は総合力

## 最低年収提示額

低スキル、低職位

全205件



最低年収最小値：200万円  
 最低年収最大値：820万円  
 最低年収平均値：390万円  
 最低年収中央値：400万円

- ・200万円台は困難覚悟。
- ・300～499万円が80%。



H30.12現在

## 募集職位



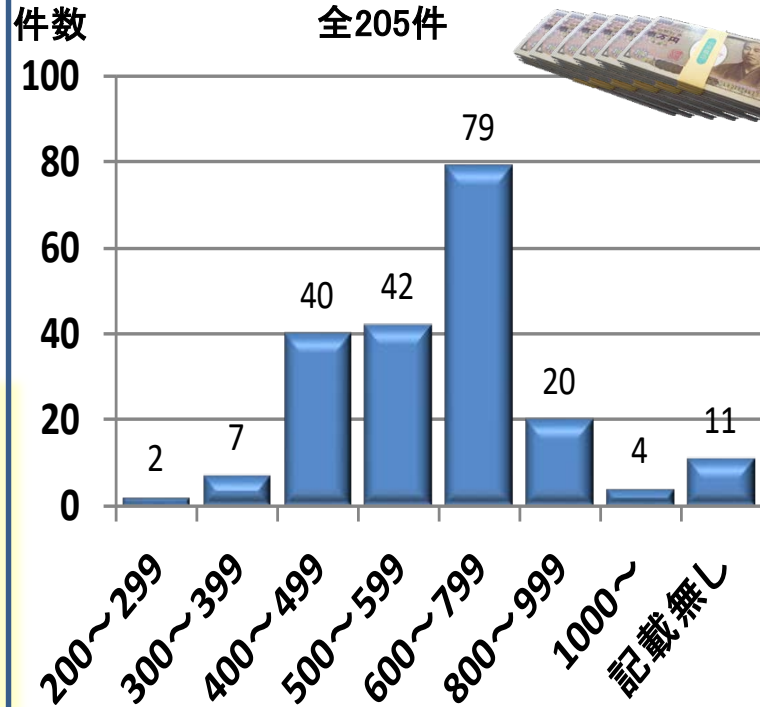
職位と給与は  
来た人で決める。

- 一般～部長
- 主任～課長
- 係長～課長
- 課長
- 課長～部長
- 課長クラス～部長クラス
- 課長～統括部長
- 部長候補～部長
- 総務部長～候補総務部長
- 部長
- 統括部長～工場長
- 工場長候補～工場長
- 幹部社員
- 設計リーダー
- 専門職(有資格者)
- ジェネラルマネージャー

## 最高年収提示額

高スキル、高職位

全205件



最高年収最小値：230万円  
 最高年収最大値：1,080万円  
 最高年収平均値：584万円  
 最高年収中央値：600万円

- ・200万円台は難しい。
- ・400万円台～が高職位の目安か。
- ・1000万円でも困難は困難。

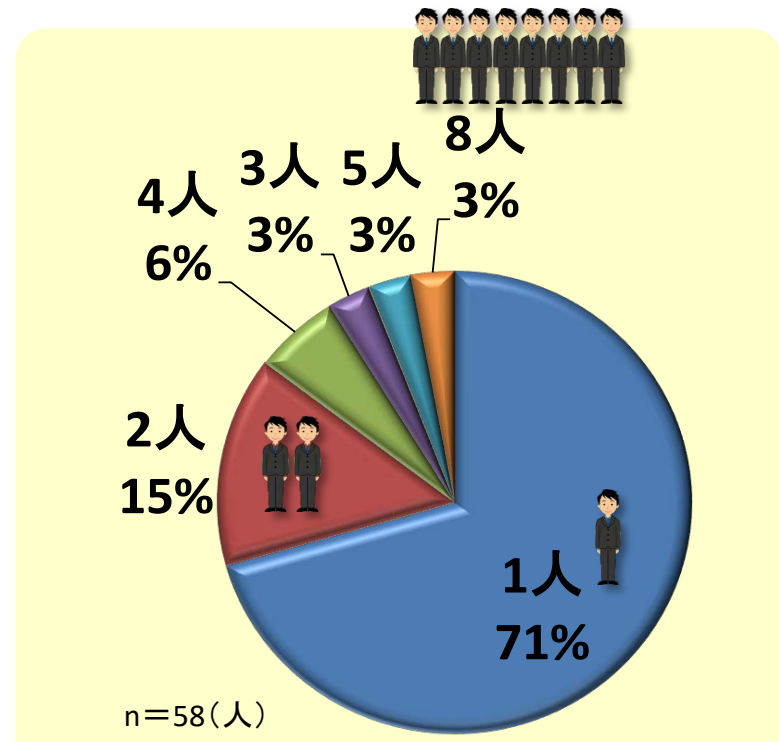
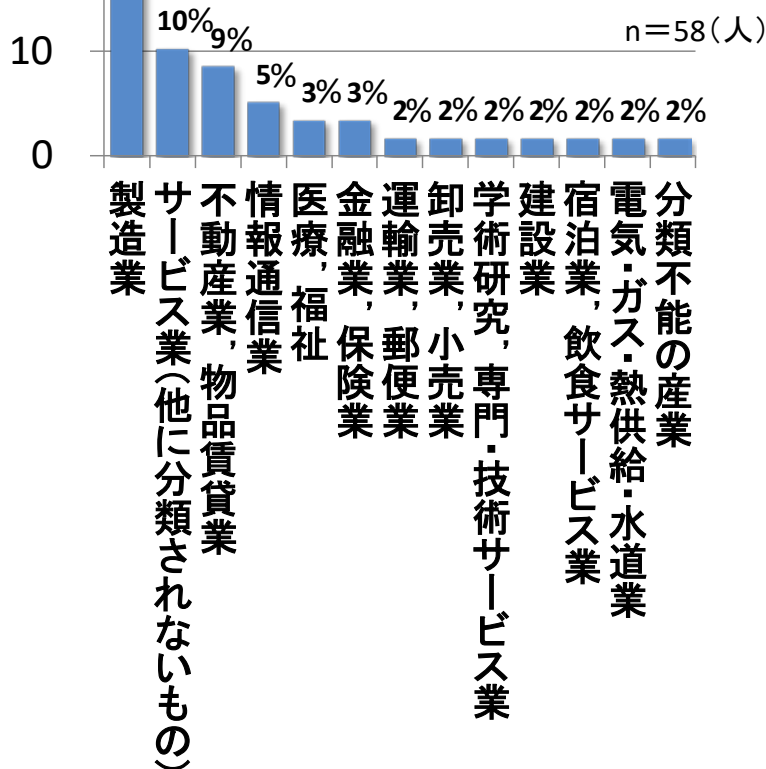


# 岩手県企業のプロ人材成約状況

H28.5~H30.12

## 成約者の業種割合

- ・成約の半分以上が製造業
- ・業種は多岐にわたる
- ・製造業でも営業、SE、経理など生産技術以外も多い。
- ・成約困難な職種がある。

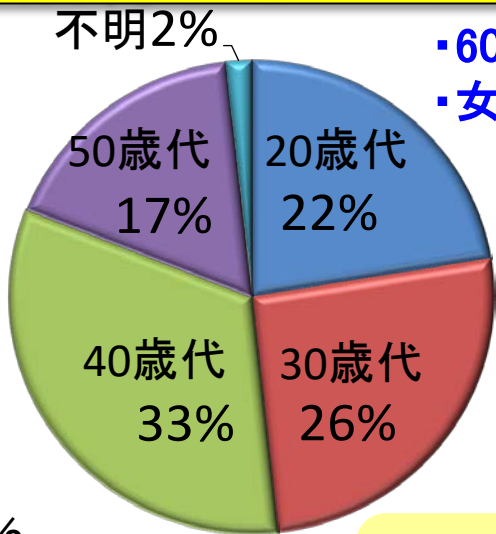


## 1社当たり成約人数

- ・30%の企業が複数人を獲得
- ・複数募集(最大11職種事例あり)
- ・予定外追加採用



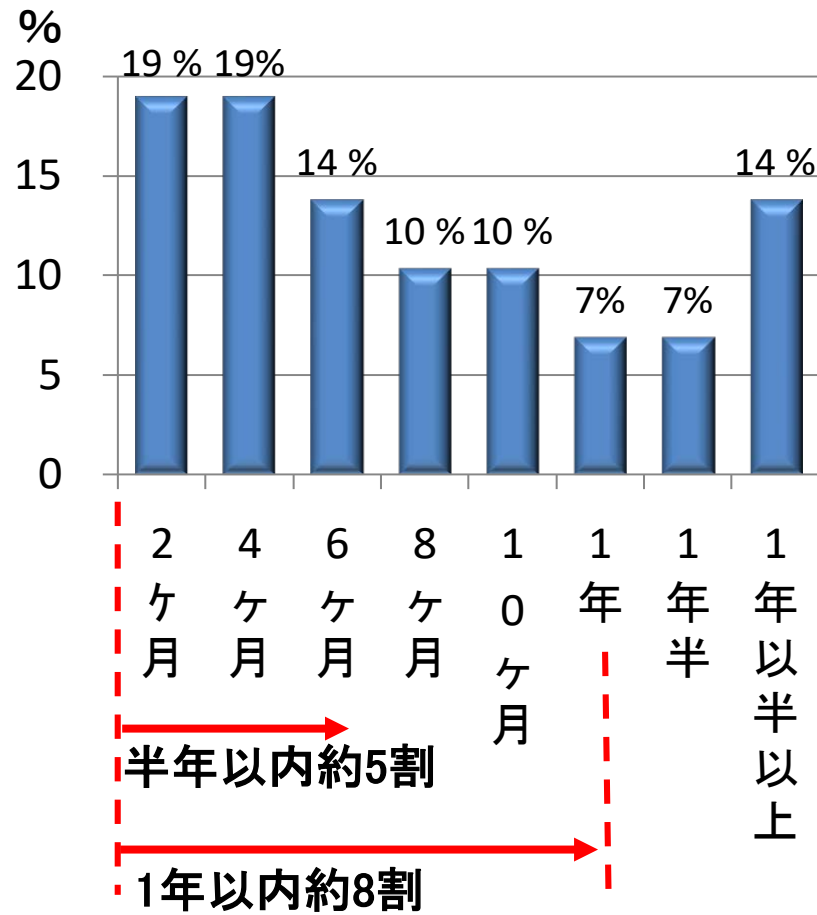
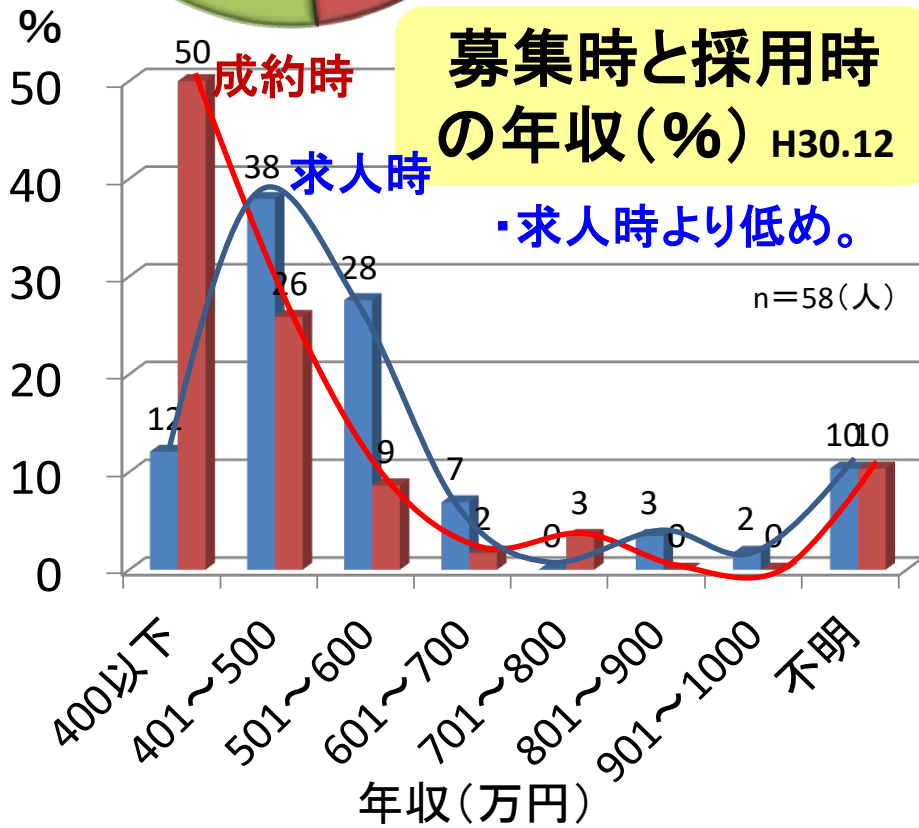
# 成約したプロ人材の年齢、年収、成約までの月数 H28.5~H30.12



- ・60歳代はいない!! 案外と若い。
- ・女性は何?

60歳代と女性は未開拓。  
顧問契約という手もある。

**成約者の年齢(%)**  
H30.12  
n=58(人)



## 「取り繋ぎ→成約」まで掛かった月数

n=58(人)

# プロフェッショナル人材戦略拠点とパートナーシップ締結した都市部大企業

NO	社名	事業内容	NO	社名	事業内容	
1	旭化成株式会社	製造業（化学）	18	富士通グループ	富士通九州ネットワークテクノロジーズ株式会社	情報・通信業
2	アサヒグループホールディングス株式会社	製造業（食品）	19		富士通 C I T 株式会社	情報・通信業
3	味の素株式会社	製造業（食品）	20		株式会社富士通総研	コンサルティング・シンクタンク
4	江崎グリコ株式会社	製造業（食品）	21		富士通ネットワークソリューションズ株式会社	情報・通信業
5	AGC株式会社	製造業（窯業）	22		株式会社富士通北陸システムズ	情報・通信業
6	株式会社キーエンス	製造業（電気機器）	23		株式会社富士通ワイエフシー	情報・通信業
7	コニカミノルタ株式会社	製造業（電気機器）	24	丸紅株式会社	総合商社	
8	全日本空輸株式会社	運輸業（空運）	25	みずほフィナンシャルグループ	株式会社みずほフィナンシャルグループ	銀行持株会社
9	ソニー株式会社	製造業（電気機器）	26		株式会社みずほ銀行	銀行業
10	損保ジャパン日本興亜ひまわり生命保険株式会社	保険業	27		みずほ証券株式会社	証券業
11	田辺三菱製薬株式会社	製造業（医薬品）	28		みずほ情報総研株式会社	コンサルティング・情報処理
12	日本電気株式会社	製造業（電気機器）	29		みずほ信託銀行株式会社	信託銀行業
13	パナソニック株式会社	製造業（電気機器）	30	三井物産株式会社	総合商社	
14	富士通グループ	富士通株式会社	31	株式会社村田製作所	製造業（電気機器）	
15		株式会社富士通 I T プロダクツ	32	株式会社リコー	製造業（電気機器）	
16		富士通 I T マネジメントパートナー株式会社	33	Y K K グループ	Y K K 株式会社	製造業（ファスニング）
17		株式会社富士通九州システムズ	34		Y K K A P 株式会社	製造業（建材）

（平成31年1月31日現在、五十音順）

都市部大企業  
人事部等

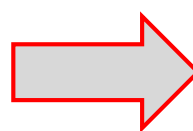
パートナーシップ



プロフェッショナル  
人材戦略拠点

プロフェッショナル人材戦略  
マネージャー

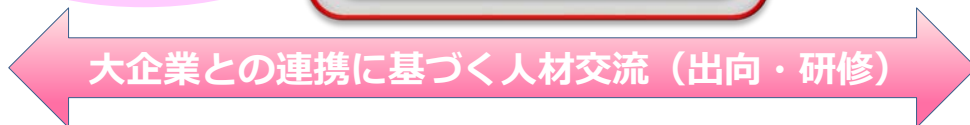
ニーズの発掘



地方の企業  
（特に中堅・中小）

プロ人材  
活躍の場!!

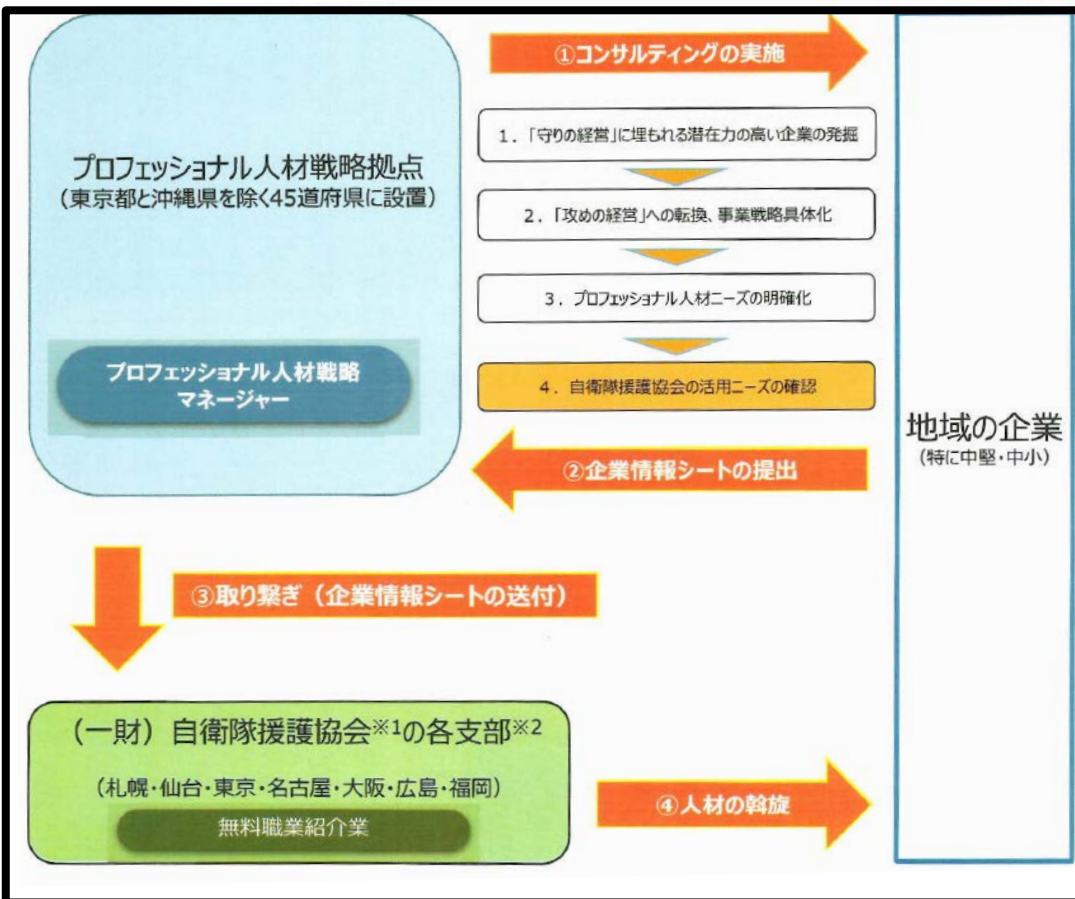
大企業との連携に基づく人材交流（出向・研修）



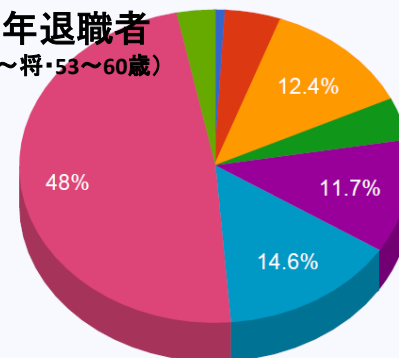
# (一財)自衛隊援護協会との連携



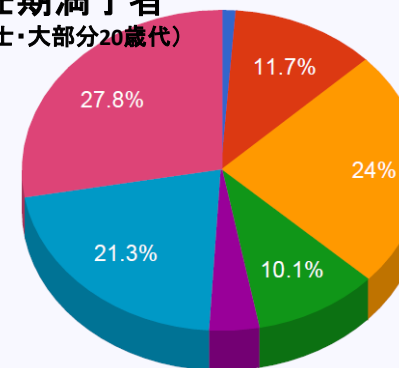
- |   |  |  |
|---|--|--|
| <ul style="list-style-type: none"> <li>□ 事業用操縦士 (固・回)</li> <li>□ 航空管制官</li> <li>□ 海技士 (航海)</li> <li>□ 海技士 (機関)</li> <li>□ 小型船舶操縦士</li> <li>□ 無線通信士</li> <li>□ 無線技術士</li> <li>□ 特殊無線技士</li> <li>□ 自動車運転者</li> <li>□ 自動車整備士</li> <li>□ 電気主任技術者</li> <li>□ 電気工事士</li> <li>□ ボイラー技士</li> <li>□ ボイラー整備士</li> </ul> | <ul style="list-style-type: none"> <li>□ 車両系建設機械運転技能者</li> <li>□ フォークリフト運転者</li> <li>□ クレーン運転士</li> <li>□ ガス溶接技能者</li> <li>□ 玉掛技能者</li> <li>□ 土木施工管理技士</li> <li>□ 建設機械整備</li> <li>□ 火薬類保安責任者</li> <li>□ 高圧ガス製造保安責任者</li> <li>□ 危険物取扱者</li> <li>□ 冷凍保安責任者</li> <li>□ 旅行業務取扱主任者</li> <li>□ 宅地建物取引主任者</li> <li>□ 土地家屋調査士</li> </ul> | <ul style="list-style-type: none"> <li>□ ビル管理技術者</li> <li>□ マンション管理士</li> <li>□ 防火管理者</li> <li>□ 消防設備士</li> <li>□ 中小企業診断士</li> <li>□ 行政書士</li> <li>□ 社会保険労務士</li> <li>□ 情報処理技術者</li> <li>□ 簿記</li> <li>□ 実用英語</li> <li>□ 調理師</li> <li>□ 医師</li> <li>□ 薬剤師</li> <li>□ 高等学校・中学校教諭</li> </ul> |
|---|--|--|



定年退職者  
(曹〜将・53〜60歳)



任期満了者  
(士・大部分20歳代)



## 「失業なき労働移動」 をめざして

業種、地域、企業系列を超えて企業間の出向・移籍の斡旋を行っています。

失業者を出さずに転職の形



**公益財団法人 産業雇用安定センター**

インターネットで最新の人材情報をどうぞ

<http://www.sangyokoyo.or.jp/>

## 企業間の再就職

### 出向・移籍を サポートします

お気軽に  
ご相談  
ください

登録者の再就職活動を  
無料で支援します。

#### キャリア人材バンクのお知らせ

《高年齢退職予定者キャリア人材バンク事業》  
キャリア人材バンクを通じて65歳の高年齢者雇用確保措置終了後の就業を支援します。

#### キャリア人材バンク登録情報

- ①事業所在籍中の63歳～65歳の高年齢者雇用確保措置終了前の方
- ②管理職・技術職・専門職等、自らの能力・経験を生かして働くことを希望する方
- ③65歳を超えて引き続き他事業所に就業を希望する方

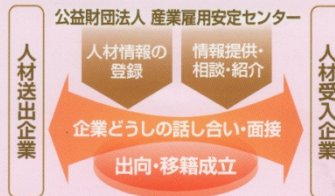
仲介・あっせん

#### キャリア人材バンク受入情報

- ①65歳の高年齢者雇用確保措置終了後に受入可能となるもの
- ②管理職・技術職・専門職等の能力・経験が生かせるもの
- ③1年以上の雇用が見込まれるもの



#### センターの出向・移籍支援システム



- センター利用のメリット
- ◎センター独自の人材情報を全国ネットで提供します。
  - ◎他の職業紹介機関(ハローワーク等)との併用ができます。
  - ◎再就職に向けた支援を無料で行います。

**公益財団法人 産業雇用安定センター岩手事務所**

〒020-0022 盛岡市大通3-3-10 七十七日生盛岡ビル 5階  
TEL 019-625-0434 FAX 019-621-8087

経済・産業団体、ハローワーク等と連携し、全国的なネットワークを通じて、人材の確保、従業員のリカレント支援に努めています。



# 岩手県Uターンセンター(+ふるさと回帰センター、ジョブカフェ)との連携

## 首都圏Uターン 人材の入り口



## 岩手県運営の求人・求職登録

〒104-0061 東京都中央区銀座5-15-1  
南海東京ビル1階(いわて銀河プラザ内)  
電話: 03-3524-8284

E-mail: u-tokyo@pref.iwate.jp

- ・企業担当、大学担当の2名
- ・職業の相談・企業への紹介、求人の受理
- ・求人情報の提供  
(当センター受理求人、岩手県内ハローワーク求人)
- ・新規学校卒業予定者への求人情報の提供
- ・U・Iターン登録、出稼ぎ労働者の相談
- ・U・Iターンフェア・面接会等イベント案内

## 豊富なUターン 情報源



## 移住・定住相談

特定非営利活動法人100万人のふるさと回帰・  
循環運動推進・支援センター  
(略称: **NPO法人ふるさと回帰支援センター**)

〒100-0006  
東京都千代田区有楽町2-10-1 東京交通会館8F

移住コンシェルジュ 三浦 / 就職相談員 櫻井(要予約)  
080-8871-1741, iwate@furusatokaiki.net  
電話が繋がらない場合は、ふるさと回帰支援センター  
(03-6273-4401)までご連絡ください。

[http://www.furusatokaiki.net/about/floor/iwate\\_support/](http://www.furusatokaiki.net/about/floor/iwate_support/)

## 強力な会社PRツール



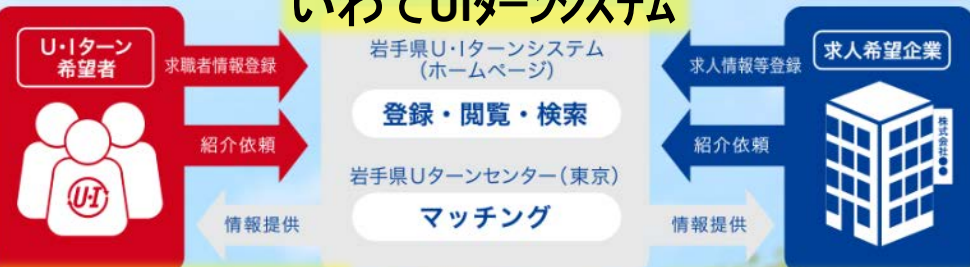
## セミナー、就活、人材育成

〒020-0024  
盛岡市菜園1-12-18 盛岡菜園センタービル5階



- ・おおむね35歳まで(求職者、学生、転職希望者、在職中の方等)、その保護者の方。
- ・岩手にU・Iターンを考える方およびそのご家族等
- ・県外からのU・Iターン相談の場合年齢は問わず。
- ・費用: 無料。登録が必要。

## いわてUターンシステム



## 【フリーワードの検索対象項目】

事業所名、事業所名(カナ)、市町村以降住所、資本金(万円)、会社全体の従業員数、会社概要、必要免許・資格、必要経験・知識、仕事内容、基本給下限、基本給上限。

企業情報: 520件(H30.10.28) 会社名、住所、電話、HPはID無しで公開。  
求人情報: 391件(〃) 内容はID無しで全て詳細の閲覧可能。  
1社で複数件数も多い。

岩手への求職者

岩手企業の求人

# 県の企業支援1: 岩手県U・Iターン中核人材就業補助金

## 補助概要

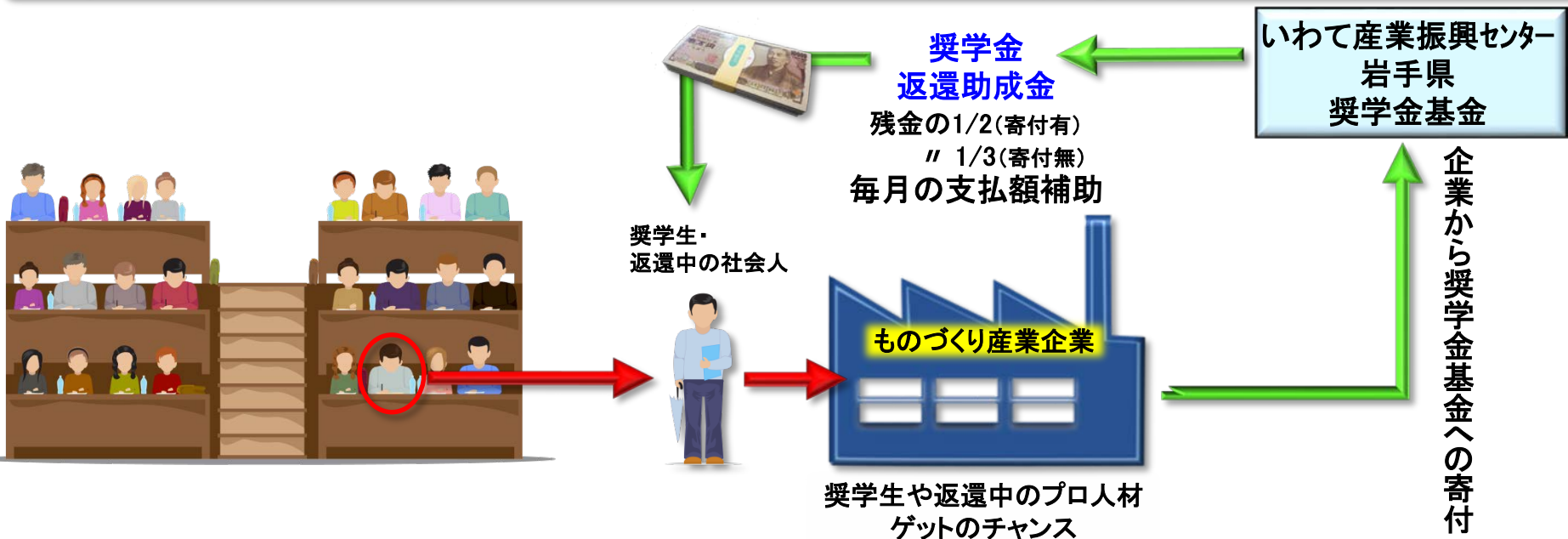
- ① 補助対象: 県拠点民間ビジネス事業者へ支払う「紹介手数料」他
- ② 補助額: 経費の1/2以内、上限100万円

(理論年収571万円→成約料35%約200万円→1/2で約100万円の補助)

- ① 県外居住→県内居住
- ② 10年程度の経験(プロ人材)
- ③ PF人材拠点紹介

県庁・定住推進雇用労働室⇒ 電話019(629)5592担当須崎

# 県の求職者支援2: いわて産業人材奨学金支援制度



# 市町村の補助金→会社のHPにリンク推奨！嫁ブロック防止

一  
関  
市



市町村名	区分	小区分	事業名	事業概要	お問合わせ先	
一関市	住まい	家を購入する・改修する	<a href="#">移住者住宅取得補助金</a>	転入者が住宅を取得する場合に、最大100万円を補助します。なお、中学生以下の子を扶養する場合は子一人あたり5万円を、地元業者の施工の場合は20万円をそれぞれ加算します。	まちづくり推進部いきがいづくり課	0191-26-0820
一関市	住まい	空き家	<a href="#">空き家バンク事業</a>	移住希望者向けに、市内の空き家物件を紹介しています。	まちづくり推進部いきがいづくり課	0191-26-0820
一関市	住まい	設備	<a href="#">住宅用太陽光発電システム導入促進費補助金</a>	市内の事業者との契約により、住宅用太陽光発電システムを設置、及び設置した売電住宅を購入した場合、10万円を上限に1Kw当たり2万円を補助します。	市民環境部生活環境課	0191-21-8341
一関市	子育て	子育て・教育	<a href="#">第3子以降保育料補助事業</a>	保護者が3人以上の子を扶養している場合3人目以降の子の保育料を無料とします。	保健福祉部子育て支援課	0191-21-1172
一関市	子育て	子育て・教育	<a href="#">病後児保育事業</a>	病気の回復期にある児童を医療機関併設施設において一時的に預かります。	保健福祉部子育て支援課	0191-21-2172
一関市	子育て	子育て・教育	<a href="#">ファミリーサポートセンター事業</a>	子育ての手助けが必要な人と子育ての手助けができる人とを結ぶ会員制の子育て支援ネットワーク事業です。	保健福祉部子育て支援課	0191-21-2172
一関市	子育て	子育て・教育	<a href="#">子育て支援拠点施設「あやこ広場」事業</a>	おおむね3歳以下の子どもとその保護者が気軽に集うことができる場を提供します。	保健福祉部子育て支援課	0191-21-1172
一関市	子育て	子育て・教育	<a href="#">一関市奨学金貸与制度</a>	経済的な理由で修学が困難な方に奨学金を貸与します。保護者が一関市に3ヶ月以上住民登録している高校以上の学生で、高校生1万2千円、高専生2万円、大学生等4万5千円を毎月貸与、償還は月賦で無利子です。	教育部教育総務課	0191-21-1172
一関市	結婚	結婚	<a href="#">縁結び支援事業</a>	婚活イベントの実施や自分磨きのための講座等の開催、出会いの場の提供、結婚を希望する方への結婚相談対応や出会いの仲介、これらにより結婚した夫婦へ祝い金10万円を交付します。	まちづくり推進部いきがいづくり課	0191-26-0820
一関市	子育て	健康・医療	<a href="#">乳幼児医療費助成事業</a>	就学前児童に対し、医療費の一部負担金の全部又は一部を助成します。(所得制限なし、自己負担なし)	市民環境部国保年金課	0191-21-8343
一関市	子育て	健康・医療	<a href="#">小学生医療費助成事業</a>	小学生に対し、医療費の一部負担金の全部又は一部を助成します。(所得制限なし、自己負担なし)	市民環境部国保年金課	0191-21-8343
一関市	子育て	健康・医療	<a href="#">中学生医療費助成事業</a>	中学生に対し、医療費の一部負担金の全部又は一部を助成します。(所得制限なし、自己負担なし)	市民環境部国保年金課	0191-21-8343
一関市	仕事	家を購入する・改修する	<a href="#">空き店舗内入居者支援事業</a>	商店街の入居者に対し、開店に要する店舗内外装工事費の1/2以内(限度100万円)と最長12ヶ月分の家賃の2/10(限度月額5万円)を補助します。申請先は商工会議所となり、会議所を直して補助します。	商工労働部商業観光課	0191-21-8451
一関市	仕事	起業・事業・就職	<a href="#">中小企業振興資金貸付制度中小企業振興資金貸付制度利子補給制度中小企業振興資金貸付制度保証料補給制度</a>	市内の中小企業への融資を行います。また、制度利用の際に利子、及び保証料補給の補助があります。	商工労働部商業観光課	0191-21-8451
一関市	仕事	起業・事業・就職	<a href="#">企業立地促進奨励事業費補助金</a>	市の指定地域に用地を取得し工場等を新設する場合、要する経費(固定資産投資額の10～15%)を補助します。指定地域以外(指定地域であっても工場等用地をリースした場合は、要する経費の1割)を補助します。	商工労働部工業課	0191-21-8451
一関市	仕事	起業・事業・就職	<a href="#">生産設備等投資促進補助金</a>	立地企業が市内において工場、事業所等の設備を増設した場合、対象資産に係る固定資産税課税相当額を補助します。	商工労働部工業課	0191-21-8451
一関市	仕事	起業・事業・就職	<a href="#">企業立地促進資金貸付</a>	市内において工場等を新設又は増設をする場合、「岩手県企業立地促進資金貸付要綱」に基づく低金利融資を受けることができます。	商工労働部工業課	0191-21-8451
一関市	仕事	起業・事業・就職	<a href="#">企業立地促進資金利子補給補助金</a>	市内において「岩手県企業立地促進資金貸付要綱」に基づく融資を受け工場等の新設又は増設をする場合、融資実行日から3年を限度として支払利息相当額を補助します。	商工労働部工業課	0191-21-8451
一関市	仕事	起業・事業・就職	<a href="#">立地企業操業支援事業</a>	立地企業が操業する際に行う社員の人材育成事業に要する経費について、補助します。	商工労働部工業課	0191-21-8451
一関市	仕事	起業・事業・就職	<a href="#">新規高卒者ふるさと就職支援事業補助金若者等ふるさと就職支援事業補助金</a>	市内在住の新規高卒者、若者等(新規学卒者、Uターン者)を雇用した市内事業主に対し、人材育成に要した経費の一部を助成します。(1事業主20万円限度)	商工労働部労働政策課	0191-21-8461
一関市	住まい	空き家	<a href="#">空き家バンク登録住宅改修補助金</a>	空き家バンクに登録している物件を利用する際に行うリフォーム工事等に要した経費の1/2を補助します(上限20万円)。	まちづくり推進部いきがいづくり課	0191-26-0820

住まい  
子育て  
結婚  
仕事

✧ 岩手県移住支援事業

岩手県への移住・就職で

**最大100万円**を支給いたします！

2人以上の世帯の場合の移住⇒100万円

単身での移住⇒60万円

- (1) 東京23区在住者又は東京23区への通勤者(直近5年以上)
- (2) 岩手県内への移住者
- (3) 岩手県がマッチングサイトに移住支援金の対象として掲載する求人に就業した方又は起業支援金の交付決定を受けた方
- (4) 「移住支援金対象法人」は76社(R1.7.3現在)

久慈市内登録企業は県内  
全76社中の2社

①有限会社栄光商会

②有限会社タニムラフードサービス



# 県内求人課題と対策

## 社外の要因による課題

1. 人口の急減少
2. 困難職種  
医療、福祉、施工管理技師、  
設計者、技術士、特殊資格、AI
3. 困難地域  
沿岸部、北上地域？

## 重篤な課題

1. 年齢、性別シバリ
2. 地域シバリ
3. 給与シバリ(低賃金)
4. 社内の危機意識不足

## 修正容易な課題

1. 魅力の訴求力不足
2. スーパーマン求人
3. ホームページが無い、  
仕事取りモード  
(特にBtoB企業)

課題

対策

## 人材獲得以外の対策

1. 自動化、ロボット化
2. AI活用

## 会社の仕組み・姿勢の変革

1. カミングアウト
2. 定年・再雇用延長
3. 働き方改革(生産性向上)
4. テレワーク

## 雇用人材の拡大

1. 短時間社員
2. 訳アリ社員
3. 高齢者
4. 女性
5. 外国人
6. 若年無業者

## 求人テクニック

1. 明確な求人
2. 幅広な求人
3. スピード
4. 金銭配慮
5. コト軸求人

## 求人手法

1. 再就職支援採用
2. 兼業・副業
3. 人採りモードHP
4. リファラル採用  
(社員紹介採用)
5. 社員SNS拡散
6. 県HP、Indeed 他

# 社長様に勧めたい採用戦略、戦術 (1)~(2)

## (1) 採用難の「危機意識」 ⇒ 社内テーマ化、勉強会、対策委員会

危機意識

- ① 困難将来: 人口激減  
今より良くなるしない。
- ② 人材獲得: 企業存続の条件。
- ③ 競合相手: 御社と全国、他業種の戦い。
- ④ 困難職種あり: 設計技術者、AI、施工管理者、他。



社長 & 社員

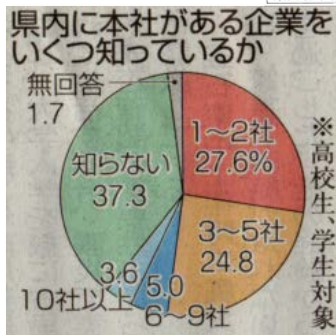


- ・社員全員で対策
- ・就職しやすく離職されない風土作り
- ・雇用方針を社内に周知

## (2) 企業&社長のカミングアウト、メディア戦略

目的: 会社の知名度、社長の魅力、社内のご良好な雰囲気PR (HP、紹介会社へのプレゼン、メディアへの露出、You tube)

県内若年者雇用動向調査



地元就職志向は強くPR戦略強化が必要

本県企業名37%知らず

【岩手県企業】上位5社

1	岩手銀行	138pt	4	東北銀行	101pt
2	葉王堂	129pt	5	イオンスーパーセンター	56pt
3	北日本銀行	106pt			

BtoC

知名度

←H29.6.13岩手日報

キャリアス就活 就職希望企業ランキング発表

H29.5.25 岩手日報(広告)↑

BtoBの企業は一般に認知されていない!



BtoC

テレビ

H29.6.30岩手日報

南部美人1位入賞を知事に報告



BtoB(C)

パッシブハウス(省エネ住宅)の実現

奥州市 工藤建設HP(ビデオギャラリー)

ニュースフラッシュ

■県が奨学金基金寄付企業へ感謝状 県は10日、いわて産業人材奨学金返還支援基金に100万円以上寄付した盛岡市の岩手銀行(田口幸雄頭取)、ワイズマン(湯沢一美社長)、東日本機電開発(水戸谷剛社長)、東京都のテムテック研究所(相沢満芳社長)に感謝



状を贈った=写真。

奨学金基金への寄付

H29.7.11岩手日報

ボランティア、新聞投稿、SNS活用、You Tube等

# 社長様に勧めたい採用戦略、戦術 (3)~(5)

## (3) HP: 仕事取り⇒人採りモードへ

**採用情報 企業HPの採用ページ、OK?**

初任給	大卒180,000~200,000円 短大卒165,000~178,000円
諸手当	家族手当、教育手当、残業手当、営業手当
昇給	年1回(10月)
賞与	年2回(7月、12月)
勤務時間	8:30~17:20(休憩60分)
勤務地	〇〇〇
休日・休暇	年間107日(日曜、月2~3回土曜、年末年始、GW、夏期) 土曜日出勤は半日(午前)
福利厚生	各種社会保険完備、慰安旅行、各種社内行事(ボウリング大会、ソフトボール大会、忘年会等)、社員寮又は会社契約アパート(家賃半額会社負担)

**BtoB企業は特に注意!**

- ・働き方改革企業宣言
- ・えるぼし認定取得
- ・ジョブカフェいわて掲載
- ・労働条件、福利厚生アピール
- ・「訳アリ社員」の積極採用



## (4) 社内制度の変革

### ① 永く働ける仕組み

- ・65~75歳まで雇用明言は?
- ・大和ハウス「生涯現役」制度  
大手初、定年後雇用に期限なし  
(65歳定年、再雇用の年限なし)



### ② 雇用の多様化

- 顧問契約
- 企業グループ雇用
- 兼業・副業
- 短時間勤務
- テレワーク



### ③ ユニークな福利厚生等

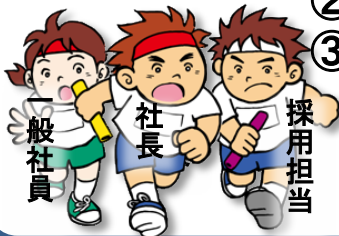
- ・農繁期有休休暇
- ・従業員がん保険
- ・中途採用メンター
- ・会社一般公開
- ・飲み会補助
- ・誕生日休暇 etc.



## (5) 求人時の社長の姿勢

### ① 社長が直接の先頭に立つ

- ①採用決意表明
- ②社内意識醸成
- ③窓口担当を指揮
- ④攻めの経営視点での採用



### ② ヒト軸(年齢、経歴) ⇒ コト軸(これができる人)

- ・採用者に一緒にやって欲しい課題を示す。
- ・採用者にwantの資質、mustの資質を示す。

### ③ 「3日以内」が秘訣 書類選考、面接日程、 面接結果の回答

### ④ 本人と家族の 不安解消 & 離職防止

会社挙げての歓迎ムード  
と受け入れの仕組み 27

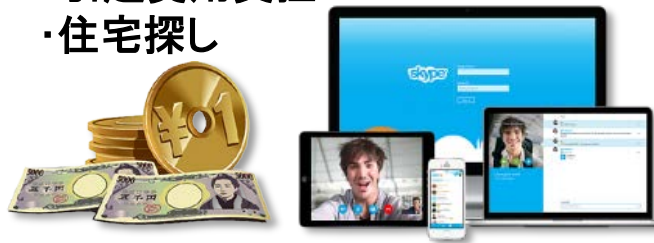


# 社長様に勧めたい採用戦略、戦術 (6)~(7)

## (6) 求人への細かなテクニック

### ① 求職者の初期費用低減

- ・面接費用負担(条件付きでも)
- ・出張面接、電話面接  
スカイプ・ハンガアウト面接
- ・引越費用負担
- ・住宅探し



### ② 採用実績でアピール

- ・県外者を採用 (会社の懐の広さを示す)
- ・人材紹介会社経由の採用者多数  
(実績あれば求職者も紹介会社も安心できる)

### ③ 受付、採用担当者はスピード、 と紹介会社に優しい人を

- ・社長、経営者層
- ・女性
- ・人材紹介入社の担当者



### ④ 給与、待遇等の対策

- ・賞与で補てん。出来高。
- ・役職名等での配慮。
- ・単身赴任手当、資格手当など。

### ⑤ 年齢も職位も幅広募集 職位は力量次第

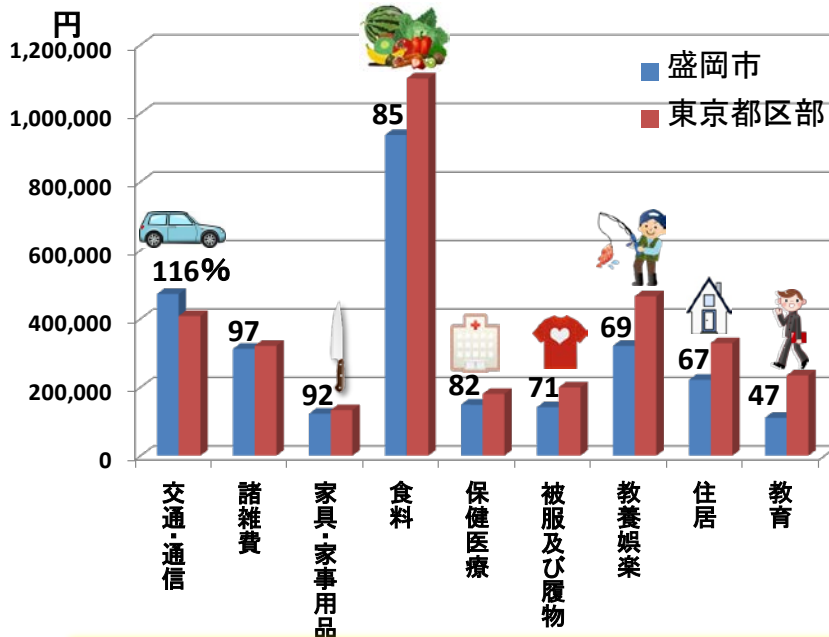


## (7) 嫁ストップにならない 情報の提供

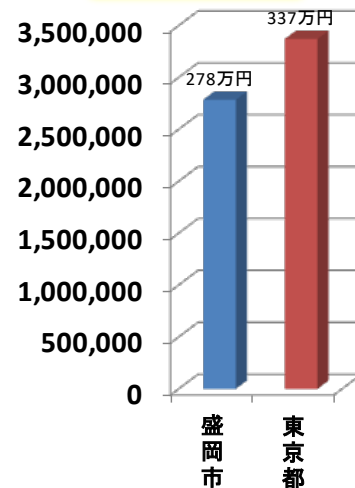
① 自治体の補助制度紹介、  
企業HPとリンク  
(衣食住、教育、育児、医療)

② 求職者の家族向けの会社  
情報資料作成

③ 女性・子ども向けの地域  
情報、奥様の仕事情報



盛岡/東京  
82% (H27)



盛岡市の生活費は東京都よりも2割安。東京の400万円は盛岡で488万円?

# 県内企業様の求人紹介キャッチフレーズ、磨けば光る！

**【技術】** 下記訴求点は拠点が聞き出して初めて出てくる情報。それを紹介会社に伝えている。

〇〇技術は県で唯一。ニッチだが世界No.1シェアの製品。共同研究の草分け。産学共同研究歴30年。特許11個国内シェア80%。〇〇技術で国内シェア60%。自社開発・創造的技術を追い求める企業。ロケット部品製造企業。博士〇名・技術士〇名・技能士〇名在籍。

## 【経営】

3人で年商3億円。県北から全国展開中の伸び盛り中堅企業。上場を目指す企業。目立たずに高収益の企業。人員増強中のスピンアウトベンチャー企業。

## 【生産】

設計・製造から物流・メンテまで一貫生産。同業種メーカーで全国トップクラスの工場。超変動生産が可能な企業。

## 【受賞】

県技術表彰受賞。経営品質賞受賞。働き方改革登録企業。県「働き方改革AWARD」受賞企業。研究所を持ち最高賞の「〇〇大臣賞」を受賞。

## 【募集】

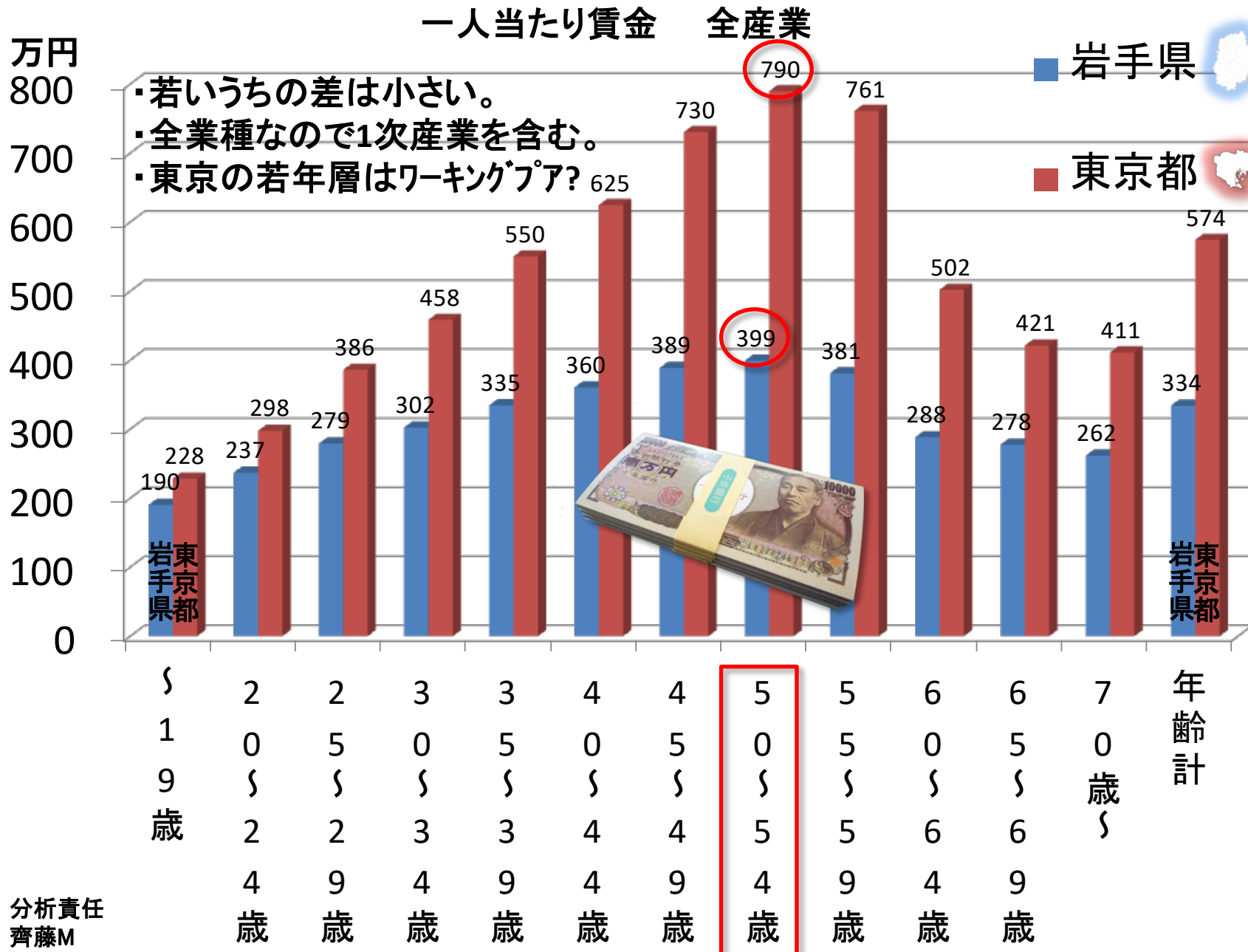
岩手に新社屋完成につき緊急募集。首都圏展開に強い人材募集。やる気次第で昇給早し。条件は幅広に解釈してよし。経歴より人物重視。技術は研修で習得。何歳まででも就労可能。学歴不問。県外出身者問わず。社長が全国どこにでも面接に。面接旅費負担。引越旅費応相談。3日以内に選考の返事。社員全員にがん保険。飲み会補助。

## 【経営者層】

将来の社長候補。若い社長の右腕募集。若い社長が業務の改善や職場の雰囲気作りに傾注。社長の笑顔、人柄よし(笑顔の写真)。古参部長を指導できる工場長。海外工場長。営業拠点立ち上げと立上後の責任者。

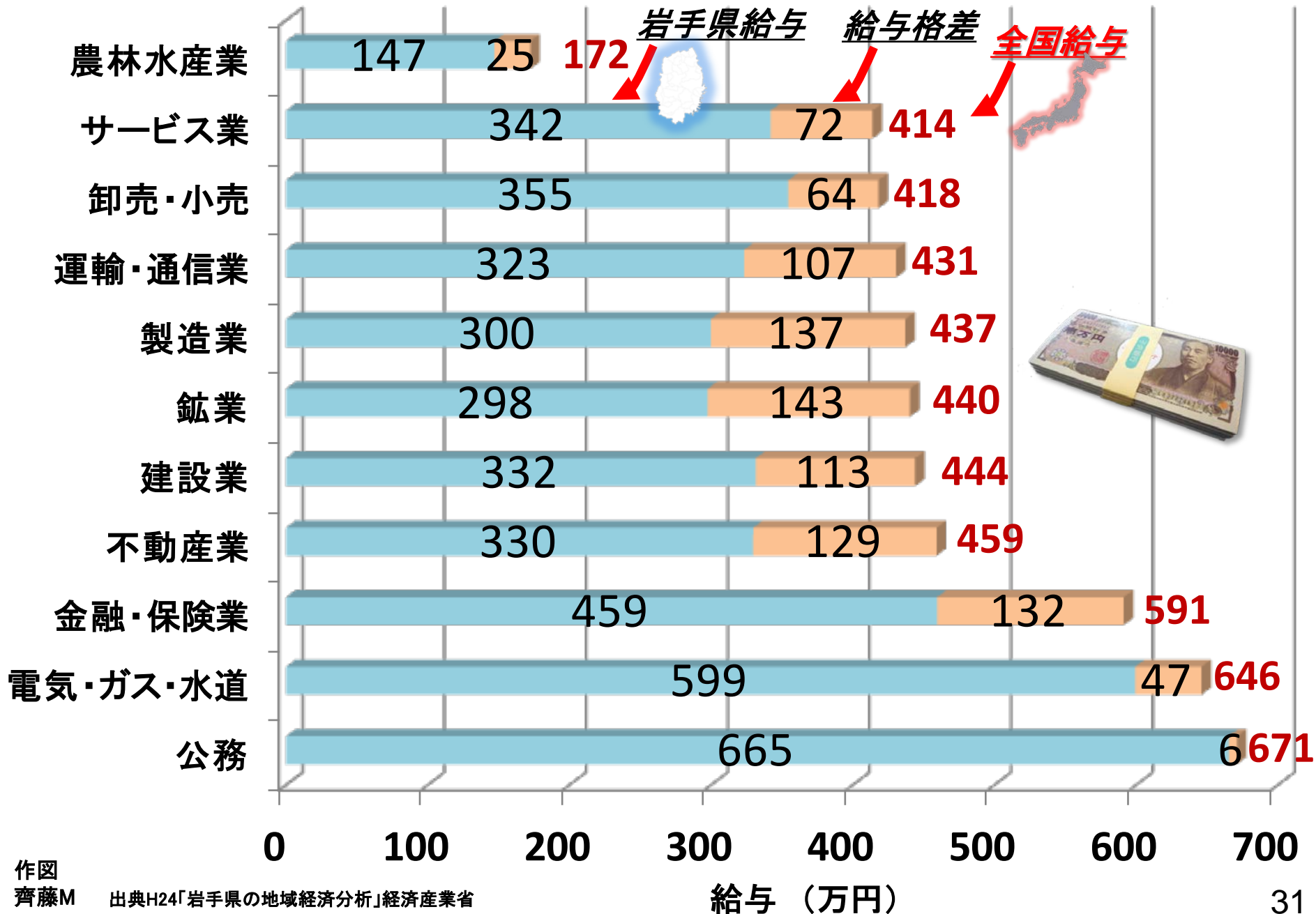
# 岩手県と東京都区の「2014収入比較」

経産省RESAS



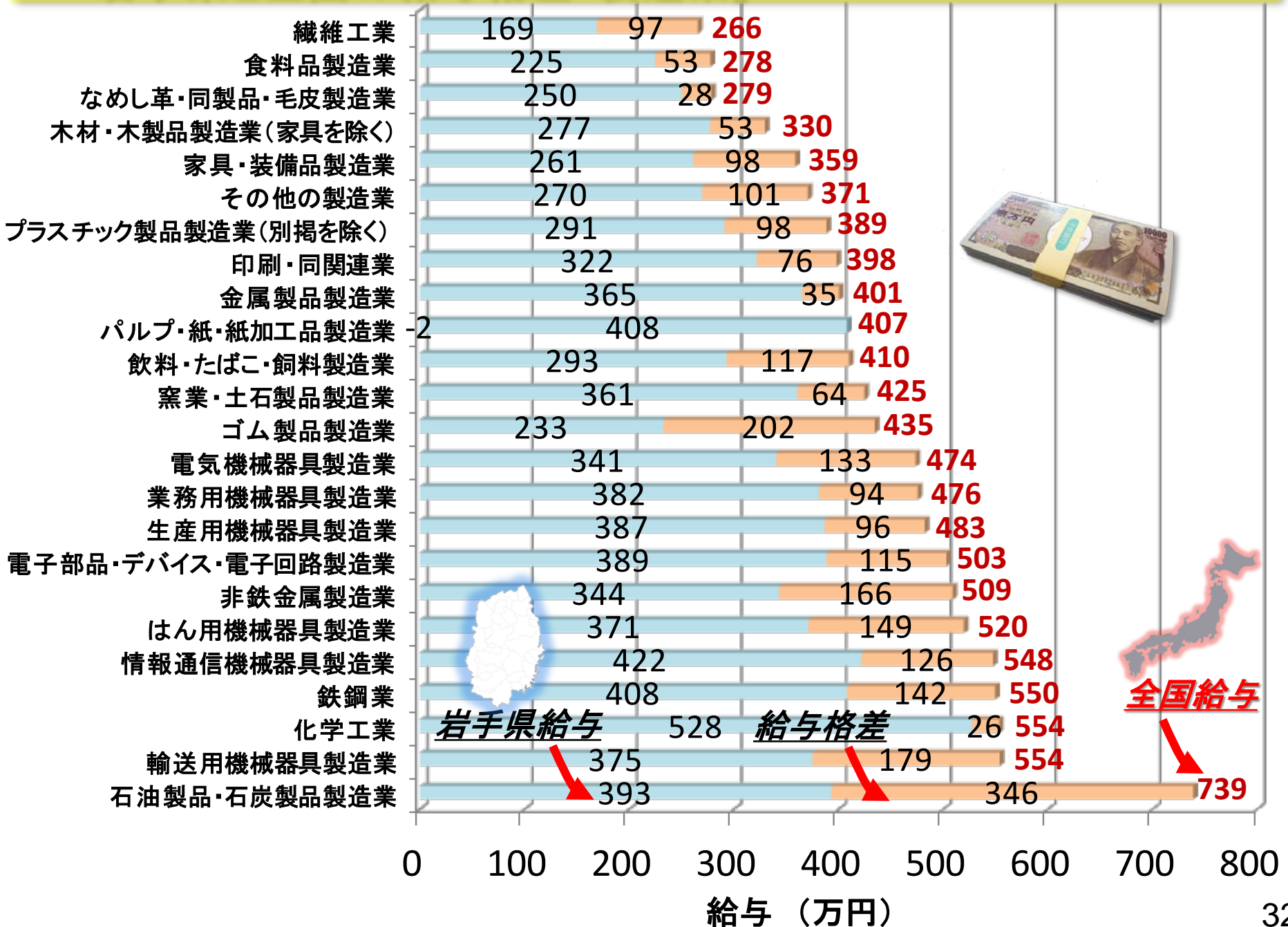
岩手で4百万円超えたと全業種・全年代での平均以上の収入

# 岩手県と全国の給与格差 (産業別)



# 岩手県と全国の給与格差「製造業」

出典H24「岩手県の地域経済分析」経済産業省





# 東京都の上場企業40歳年収、最低250万円から!!

■ 40歳推計年収ランキング【東京都】(1~50位)

順位	社名	40歳推計年収(万円)	平均年収(万円)	平均年齢(歳)
1	M&Aキャピタルパートナーズ	2,451	1,947	29.9
2	日本M&Aセンター	1,551	1,385	34.6
3	GCAサヴィアン	1,550	1,486	37.8
4	野村ホールディングス	1,522	1,579	42.2
5	テレビ朝日ホールディングス	1,360	1,433	42.1

↑  
ワースト  
↓  
トップ

■ 40歳推計年収ワーストランキング【東京都】(1~49位)

順位	社名	40歳推計年収(万円)	平均年収(万円)	平均年齢(歳)
1	日本ハウズイング	250	290	54.1
2	太平洋興発	256	307	57.7
3	日本管財	277	326	51.7
4	アウトソーシング	312	297	37.6
5	やまねメディカル	313	340	44.5
6	ニチイ学館	316	339	43.8
7	日本マニファクチャリングサービス	321	301	36.8
8	エス・サイエンス	326	393	50.6
9	マーチャント・バンカーズ	330	343	42.1
10	ヤマノホールディングス	336	357	47.7
11	ジェネレーションパス	338	279	30.8
//	ナガホリ	338	388	45.4
13	共立メンテナンス	347	380	44.9
14	セーラー万年筆	349	368	43.8
15	細谷火工	354	420	47.3
16	A s - m e エステール	362	354	38.5
17	堀田丸正	363	350	38.7
18	ハビネス・アンド・ディ	365	340	35.7
19	エヌ・ピー・シー	366	339	36.2
20	ハーバー研究所	371	335	35.7
21	テンボスバスターズ	374	387	41.3
22	ルック	376	388	41.7
23	イーター電機工業	380	414	43.8
//	東天紅	380	368	37.4
//	ニッチツ	380	400	42.6
26	桂川電機	383	433	46.7
27	大庄	386	394	41.9
28	ムラキ	387	405	41.8
29	明治機械	393	405	41.4
//	宮入バルブ製作所	393	425	44.1
//	児玉化学工業	393	407	41.3
32	パスポート	394	372	36.2

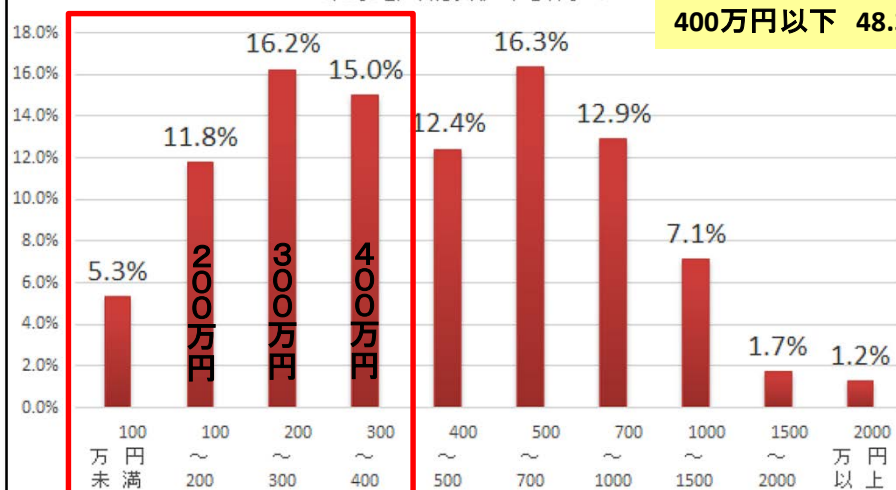
## 40歳年収「東京都ワースト500社」ランキング 首都の上場企業

- ・400万円未満59社
- ・500万円未満259社
- ・単純平均593万円



東洋経済オンライン、賃金・生涯給料ランキング  
<http://toyokeizai.net/articles/-/126263?page=2>

世帯の年間収入の割合  
東京都(総数) 不詳除く



東京都の年収別世帯  
 300万円以下 33.3%  
 400万円以下 48.3%

出典:総務省 住宅土地統計調査(平成25年)

# 求職者調査： 20代は「プライベート」、50代は「やりがい」

【グラフ7】あなたが理想とする働き方を実現するために、重要なことをお答えください。  
※複数回答

20代 (n=300)



休みが欲しい、  
同僚と仲良く  
したい。

1.給料	87.5%
2.プライベートの時間	79.6%
3.人間関係	64.8%

50代 (n=200)



社長の信頼、  
やりがいが  
欲しい。

1.給料	89.4%
2.人間関係	76.5%
3.仕事へのやりがい	75.6%

- ・「給与」は年代に関わらずトップ。
- ・年代により企業が提供すべきものは異なる。採用後の離職にも関係する。